

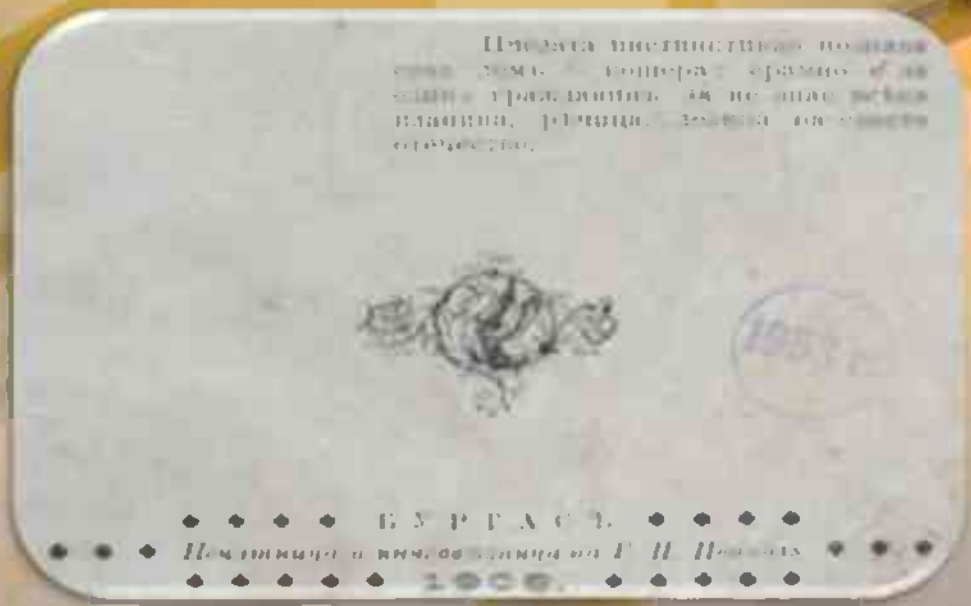
Авторът на пътеписа от 1908 година се е занимавал с пчеларство през 1890-1903 година.

На път из бургаско през 1908 година-Д. Стерев
На път из Бургаско през 1908 година-Дъ. Стеревъ



ПРЪДГОВОРЪ
(Животописна бѣлѣжка).

Прѣмето 1890 — 1903 прѣмина изъ учителство и въ свободно време въ граждански произведения: по-ѣсти, разкази, драми и въ „любителско шиванѣ: зон-джитъ, военница, онопарство, итапарство, допар-



ПРЪДГОВОРЪ

(Животописна бѣлѣжка).

Въ 1881 година напустнахъ Николаевския пансионъ по болестъ и станахъ учителъ въ с. Саръяръ (свищовско). Втората година — главенъ учителъ въ с. Михалци, търновско, дѣто не досѣдяхъ понеже избѣгавъ въ Тракия; прѣселѣдваха ме, защото разпространявахъ Пловдивската „Независимостъ“ и „Искендеръ Бей“.

Въ Пловдивъ бѣхъ при Д. В. Манчевъ една година прѣводачъ — допълвахъ и поправяхъ негови издания Всеобща Истори и Географии по новитѣ руски издания. Слѣдъ това 1883/4 бѣхъ главенъ учителъ въ Мъглишкото (казанлъшко) трикласно училище. Въ началото на 1885 година, като имахъ желание да обиколя Одринско, дѣто порано скитахъ съ рускитѣ войски чакъ прѣзъ Узунъ Кюпрю, Хайреболъ, явихъ се въ Русенския централенъ комитетъ, за да ме проведятъ тамъ. Тогава прѣдседателъ на комитета бѣше К. Паница съ членове Ф. Тотю, З. Стояновъ и др. Комитета ми прѣдложи Македония. Смѣташе се тогава съ съединението наедно да избухне и нѣщичко въ Македония. Разпродадохъ библиотеката си, дрѣхи, цѣнности (комитета нѣмаше срѣдства) намѣрихъ въ София още двама другари Д. Головъ и Свѣщаровъ и се втурнахме въ Македония прѣзъ Родопитѣ да устрояваме комитети. Като заминавахъ бѣхъ и делегиранъ да споразумѣя и софийския комитетъ за задружна дѣйность, понеже послѣдния смѣташе иначе да дѣйствува въ Македония.

Слѣдъ като оставихъ другаритѣ въ Македония, азъ ударихъ къмъ западъ: Велесъ, Бабуна, Прилепъ, Битоля, Крушево.

Въ края на 1885 прѣзъ августъ се върнахъ въ Свищовъ слѣдъ мополучното разпязване на Калмиковата чета. На 5 септември се обяви съединението и азъ се записахъ доброволецъ въ една свищовска чета. Въ София я оставихъ, понеже ме повикаха въ отрядъ на Панаца съ харамиятъ. Слѣдъ войната пакъ ходихъ въ Македония прѣзъ Кюстендилъ, Скопие, Велесъ, Градско, Прилепъ, Битоля, Воденъ, Солунъ, Цариградъ. Това бѣ прѣзъ януари и февруари 1886 год. 1886, 7, 1887, 8 бѣхъ вече учителъ въ Дубнишкото трикласно училище. 1888 септември ме назначиха въ Свищовското търговско и трикласно училище, та до 1903 съ единъ промежутъкъ отъ двѣ години — бѣхъ прѣзъ септ. въ Панащенското земледѣлческо училище. 1893 и 1894 години, дѣто се и оженихъ, ала слѣдъ 8 години честитъ животъ, другарката ми ме остави — помня се.

Всичкото време отъ 1881 до 1890 година мина по край учителството и въ участвуване и въ редактиране вѣстника и списания: редактивахъ в. „Свищовъ“, (1881) „Равенство“, (1884) прѣвеждахъ за „Независимость“ и „Хр. Ботевъ“ (1886) „Senilia“ — Тургенева, „Изповѣдъта“, „Въ чеймъ моя вѣря“ — Толстой, „Програмата на работниците“ Ласалъ за „Нар. Учителъ“, „История на уметвеното развитие въ Европа“ — Дрепера, „Богъ въ природѣ“, „Сщцность социализма“, „Спестовность“ — Сманлеа, „История на литературата“ — Шера и други дребни прѣводи и оригинални.

Врѣмето 1890 — 1903 прѣмина въ учителство и въ свободно време въ оригинални произведения: повѣсти, разкази, драми и въ любителско занятие: ловджилъкъ, волосинодъ, овошарство, пчеларство, лозар-

ство. Дори послѣдната година, когато Д. К. Поповъ, като заведувачъ министерството ме уволни (1903) г. 1 септ. имахъ любителски курсове съ ученицитѣ отъ търгов. училище по тия отрасли и уволнението дойде като награда: у насъ колкото повече работишъ като служителъ на държавата, толкова помалко бивашъ награденъ и колкото показвашъ по самостоенъ умъ и характеръ, безъ влечугарство, безъ подмигване, толкова бивашъ онеправданъ: голѣмцитѣ иматъ нужа отъ услуги, отъ вѣнци хваления, отъ автомати, а партиитѣ отъ ножовадци и юмрукобийци.

Прѣзъ дѣлото си учителствуване (18 години) прѣподавахъ Български езикъ, а сега съмъ (да се не зловиди на пенелонеритѣ) бездѣлникъ, спр. пенсионеръ, та затова надраскахъ тия животописни бѣлѣжки.

1904. Свищовъ.

Автора

10 заповѣди за книгата



1. Пази, като зеницата на твоето око, всѣка библиотечна книга, защото тя е обществена собственост!

2. Не пипай книгата съ нечисти рѣце, а ги измивай, преди да четеш!

3. Не плюмчи прѣститѣ си, когато разгрѣщаш книгата!

4. Не кашляй и не кихай върху страницитѣ!

5. Не пиши, не драскай и не се подписвай!

6. Не подгѣвай листоветѣ и не чети съ лакти върху книгата.

7. Не оставяй книгата разтворена и не слагай твърди предмети между листоветѣ!

8. Пази книгата отъ горещина, студъ, влага, прахъ и мазнини!

9. Книгата трѣбва да е чиста и здрава, защото ще я четатъ мнозина следъ тебъ, а навѣрно, и ти пакъ ще я четеш!

10. Връщай книгата навреме, за да послужишъ на други читателъ!





Д. СТЕРЕВЪ.

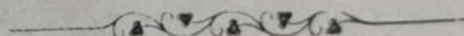
НА ДЖТЪ

Мисли, случки и впечатления.



..... Доволно е, че давашъ
покривката и хлѣба,
А ние в тебе, майко, ще умремъ,
катъ сжщи чужденци!

Ив. Вазовъ.



Съдържание:

Бургасъ, Анхпало, Месемици, Сопонот, Айгост, Кар
нобатъ.

БИБЛИОТЕКА
"П.К.ЯВОРОВ" - БУРГАС
ул. "Богороди" № 71
5641-3





Бургасъ, 1906.

Стара Планина при Айтосъ, като доближава до морето, простира политѣ си до него и образува редъ ту разложени долинки, ту гърбави рътове, които полека лека се спущатъ на Югъ до морето или отвѣстни съ височина 1—20 метра, или се смичатъ до самия морски брѣгъ. Такъвъ прѣдпланински гърбъ, широкъ, разложенъ, дългъ около 10 км. и широкъ два, се вдава къмъ морето на Югъ съ цѣлата си тѣпа широчина. Отстрани тоя гърбъ се спуща полѣгато. Като достигне до надъ морето, тая вдаина се издига за послѣденъ пжтъ и слабо-наведена къмъ него, образува въ срѣдата си до-линка, току речи равна съ морето; отстрани тая долина полека се възвишава, като образува тия висини (брѣгове) надъ морето 1—20 метра високи. Въ тая долинка е билъ по рано сложенъ града, който сега се простира вече по двѣтѣ възвишени поли на долината; отъ двѣтѣ страни задъ тоя гърбъ се бѣлѣятъ двѣ блата: А. Кьойското и „Вая-кьойското“ които, като се вдаватъ навжтрѣ въ сушата нѣколко (до 10) км., образуватъ отъ тая вдаина Бургашкия полуостровъ. Тукъ природата, както всѣкога, си е играла съ сушата и водата: отъ двѣтѣ страни (Изг. и Зап.) на града, Бургаския полуостровъ се съединява съ тѣсна ивица земя съ сушата, като спира морето и отдѣля отъ него двѣтѣ блата: като че нѣкой великанъ съ лице обѣрнатъ къмъ Югъ, сѣдналъ въ долинката,

прострълъ рѣцѣ настрани, сложилъ ги на земята и казалъ на морето: „по нататъкъ не бива — до тука ще бждешъ!“

Като се изкачишъ на Сѣв. отъ града по шосето къмъ Айтосъ, прѣдъ погледа ти се разтила просторна разнообразна и занимателна гледка: далечъ на Сѣв. безлѣсната Ст. Планина бързо, крадишката се стрѣми къмъ Из., дѣто едва като силуетъ образува носа Емине. По насамъ отъ него, като купъ развалини въ морето, се бѣлѣе Анхиало, сложенъ на връхчето на една великанска коса, прострѣна отъ Бургасъ до него съ острото къмъ морето. По насамъ подъ политѣ на планината се бѣлѣе селце, а още понасамъ къмъ града — блатото до Ат. Кьой, до него селото и градскитѣ лозя, на Югъ прѣзъ морето гористи могили, далечни планински вериги, ту остри, ту гърбави, ту прорѣзани — Странжа, Бакърлъкъ съ своитѣ върхове и прѣдгория; подъ тѣхнитѣ поли — кършни брѣгове съ каприциозни вдадени носове и съ пълзливи заливи между тѣхъ. Тукъ насрѣща сж карантинитѣ бараки. Но на Из. отъ тѣхъ се бѣлѣе всрѣдъ морето манастиря „св. Атанасъ“, кацналъ на пустъ скалистъ островъ, току речи всрѣдъ залива. Срѣщу него на сухо, къмъ Югъ, е селото св. „Никола“ свѣтецъ морякъ, покровителя на моряцитѣ; той еднакво се почита у насъ отъ всички, които боравятъ по море или рѣка, безъ разлика на вѣра. По надолу къмъ Изтокъ сушата се издига за послѣденъ пѣтъ и стрѣмно се спуща въ морето. На тая издигнатина е фара. Срѣщу него къмъ Сѣв. е Анхиало — сжщо като Евксиноградъ срѣщу фара въ Варна, само съ тая разлика, че тоя отворъ е по широкъ отъ Варненския; на Зап. далечъ до политѣ на планината се вдава залива, а надъ него на Сѣв. ивица суша, засадена съ акации го отдѣлятъ отъ блатото В. Кьой, което е сладководно, покрито съ растителностъ; то е притиснато отъ полуострова и планинскитѣ вериги на

Странжа. Дълбочината му е около 1—3 м., покрито е тукъ тамъ съ прѣстъ; въ него ловятъ илария, кефалъ и чортанъ. Това блато се изтича чрѣзъ единъ ржавъ, който пълни езерото съ вода отъ морето; прѣзъ тоя ржавъ влѣзва въ него и рибата. Тукъ на устието на тоя ржавъ сж заградили блатото, нѣщо като дунавска гарда и ловятъ рибата. Край източния край на блатото стърчи старата станция на желѣзницата, потънала въ акациева зеленина.

Като се върви по тая суша между морето и това блато, отдѣсно край блатото е засадена акациева гора, която се протака дори близо до зап. край на блатото. Тукъ, види се, дърветата сж пуснали корени на сладка вода, понеже блатската вода е сладка, ала къмъ морския брѣгъ се мѣси съ морската и става полугорчива; като се изминатъ акациитѣ надѣсно има едно кафене и до него двата кладенца, които поятъ града: това е една камена четвъртита площъ около 6 м. дълга и 3 ш., издигната 50 см. отъ земята; на двата края сж издѣлбани два кладенеца не по дълбоки отъ два м. заградени здраво, яко; въ тѣхъ всѣкога има вода до 60 — 100 см., отъ тия кладенци вадятъ съ кофи вода и пълнятъ качетата, които разнасятъ сетнѣ за проданъ изъ града. Водата е сладка, ала малко блудкава: по цѣлата източна дължина край акациитѣ, та дори до барьерата, дѣто хълма, новата частъ на града, започва леко да се възвишава, имало, казватъ, дамари на сладка вода: дори тукъ при барьерата прѣди 100 години е имало кладенецъ, отъ който малкото градленце или село тогава, е пияло вода. Сетнѣ сж правени тия два кладенеца. ¹⁾

Насрѣща на 3. се зеленѣятъ лозята, виждатъ се надъ тѣхъ нѣколко колиби, мината за бакъръжъмъ

¹⁾ По повисокитѣ поли на долината, по които е града, намѣрна се често сладка вода, кладенчова, твърдѣ вкусна.

Кара баиръ, дѣто вадятъ руда, налѣво подъ лозята се бѣлѣе ханъ, още по насамъ — пята съ телеграфнитѣ стѣлбове за Созополъ: тоя пята край морето е за пѣшаци и за коля, около 34 к.м. Западния незначителенъ връхъ, на който политѣ сж покрити съ лозя — Кара баиръ, обѣрнатъ къмъ морето, служи да раздѣля Ваякьойското блато стъ Мандренското — първото на Сѣв. отъ него второто на Югъ. По горнитѣ поли на тоя връхъ, рисокъ не повече отъ 100 м. надъ морето, сж мѣднитѣ рудници, експлоатирани отъ една руска компания. Тукъ на нѣколко мѣста сж изкопани дълбоки до 30 метра кладенци и сж отворили настрани галерии до 100 метра. Водата се изчерпва съ кофи, по първобитенъ начинъ. Рудата е повечето мѣдна, примѣсь съ други минерали.

Кацналъ на самия връхъ надъ минитѣ, азъ се наслаждавахъ отъ една гледка, която по своето разнообразие и занимателностъ мъчно може да се прѣладе съ перо: това сж редъ чудни по разнообразие картини, достойни за хиляди фотографически снимки. На Изт. подъ нозѣтѣ ти кжщичкитѣ на минитѣ, по нататкъ налѣво подъ политѣ на планината — малкото селце Мугресъ, подъ него В. Кьойското блато свито като сребриста джга, отражава мрѣжитѣ хълмове. Задъ него — на лѣво голо пѣськиливо пространство, сладкитѣ кладенци, салкъмовата горичка. Задъ послѣдната изпъкналъ града, като на дланъ съ бѣлнати кжщи и червени покриви. Оттукъ, както и откъмъ морето, той изглежда голѣмъ европейски градъ. Нататкъ задъ него, потънало въ морето дрѣме печално, едва личаше, пострадалото Анхиало, налѣво отъ него спряла на срѣдъ пята, стърчи Чаталката, задъ Анхиало въ маранята блѣсти Месемврийския заливъ и се чернѣе скалистия Емине. Още по надѣсно погледа блуждае по безкрайна синевива, която къмъ Ю.И. се загражда отъ редица високи хълмове на Странджа — Бакърлъка. На самия крайчець къмъ морето

стърчи Созополския фаръ. По насамъ островче, самотно захвърлено въ залива — мѣнастиря св. „Анастасия“, се оглежда въ синевината. Гориститѣ ребра на Странжа, които образуватъ край морето кършни заливи и носове, се отражаватъ въ водата. По насамъ врѣзани, скрити въ хълмове се потайватъ заливчета образувани отъ голѣмия Бург. заливъ ¹⁾ послѣдния започва отъ Созополъ и се вдава навжтрѣ въ сушата къмъ западъ до политѣ на Карабаиръ около повече отъ 9 мили. Като старовременска стѣна се втурва въ него вѣковѣчния вълноломъ, който отъ тая висина изглежда, като дѣ-

¹⁾ Той се вдава въ сушата къмъ западъ и е широкъ около 3—7 км. Той започва отъ Созополъ и на срѣща отъ Анхиало и образува край Странжа само много и срѣщу нея малки заливчета. Образова се отъ: на Югъ отъ гориститѣ ребра на Странжа, на Сѣв. — отъ голитѣ поли на Ст. Планина, на които сж сложени Бургасъ и Анхиало и на западъ отъ Карабаиръ който стои като цѣрей между Мандра и Ваякьой. Като се протака къмъ 3-надъ заливъ завива въ дното къмъ Югъ при Пола. Дѣго се влива въ него Мандренската рѣка. Дълбочината му е на рѣни мѣста различно до 18 — 25 м. Залива е рѣдко евоеноенъ, защото гледа съ лицето си къмъ сѣверо-изтокъ отворенъ за С. П. вѣтрове. Часть отъ тоя заливъ, заградена отъ вълнолома и откъмъ Зан. и Югъ съ зидъ — нахвърляни камъни, образува Бургаското пристанище около 1,000,000, четвъртити метра съ 8 метр. дълбочина.

Въ заливъ се лови много риба, както и въ Мандренското блато. Като въ всѣко море, рибата е много разнообразна, по разнообразна, отколкото въ рѣкитѣ: всѣка риба се лови въ опредѣлено врѣме, когато тя се движи и пакгува край брѣговетѣ. Оригинална е пролѣтъ ловитбата на малки раченца, наречени кариди: цѣлия брѣгъ нощъ е осветенъ съ венерчета надъ мрѣжата: рачетата тичатъ на свѣтлината и възпзатъ въ мрѣжата. Денъ тя се не лови.

До Севастополската война (1856) паракодитѣ сж ешпранли и сж се товарили въ Анхиало. Често сж прибѣгвали въ залива Ченгене Скеля. Отъ тая война Бургасъ започна по често да се посѣщаватъ отъ паракоди, които се товарили навжтрѣ въ морето. Следъ тая война малкото градче се заселило отъ татаре и черкези, набѣгали отъ Руси. И сега ще на горния край на града стърчи стара ехаупена татарска джамия.

тинска играчка въ тоя заливъ. Въ дъното на залива едва личи мѣстността Пода (Poros) съ своя хубавъ желѣзенъ мостъ, съ остатъци отъ старовр. кула и обраслитъ съ гъста трѣстъ блата. Тукъ въ него се влива Мандренската рѣка, като образува просторно сиво, прошарено съ голѣми, водни огледала пространство трѣстъ. Къмъ югъ далечъ въ мъглявана, дѣто е границата около 40 — 50 км. стрѣмглаво се низатъ къмъ Изт. гребенитѣ на Странжа; по насамъ селцето Скефъ, скрито задъ гористи хълмове, а до него Мандренското блато, като голѣма широка рѣка, тихо спокойно блѣсти и мѣнява цвѣтъ отъ гъститѣ шарове на облацитѣ. Изъ него сиви островчета, покрити съ трѣстъ. Къмъ Сѣв. Стара Планина оголена, тъмна, почернѣла тукъ тамъ отъ гористи хълмове. Подъ политѣ ѝ се блѣе, Айтосъ, по насамъ прѣснато голѣмото село Урумъ Ени-къой, а още по насамъ въ гориста мѣстность богатото земледѣлческо село Каялий. На З. се простиратъ редъ голи хълмисти полета, съ сложени въ долинки селца: Кара Тепе Сазлъкъой, Къръ Чешме. Още по нататъкъ Карнобатскитѣ гребени; далечъ, самотенъ като сѣдло се издига надъ тия голи хълмове Топузларския Бакаджикъ, а надѣсно една дълга гърбица — Ямболския, дѣто е мѣнастиря св. „Спасъ“. Далечъ къмъ хоризонта се сливатъ гребенитѣ на Странжа, Стара Планина къмъ Сливенъ се губи къмъ Западъ. Цѣлата тая мѣстность, Кара Баиръ е осѣяна съ драка и храстова дъбова горица. Тукъ се въдятъ много змии, особно пепелянки и усойници по скалиститѣ припечи на хълмоветѣ. Растителността сравнително крайморието е богата: срѣщатъ се теменуги, неувѣжки, божуръ, минзухаръ, кокиче и др. а пкъ въ крайморската равнина подъ Кара Тепе, край залива расте въ пѣска само единъ видъ ниска върба, жилава блатска трѣва, тръне и оригинални диви краставици, които стрѣлятъ, щомъ ги бутнешъ. Да посѣтишъ Бургасъ и да не оти-

дешъ на върха Кара Баиръ, ще рече, да нѣмашъ никаква прѣдстава за крайморието и за неговитѣ неуловими разнообразни картини.

Източното блато, като се вдава извито къмъ Ст. Планина, е по плитко и безрибно. ¹⁾ То е широко около 1 км.. Долния му край е направенъ вече на солници, отъ които добиватъ солъ. Прѣди години въ него сж пушали да влѣзва морската вода и въ него сж ловили изобилно риба. Сега по неговата прѣграда, натрупанъ пѣсъкъ отъ вълнитѣ, минава пътъ къмъ Анхиало. Горния край на това блато е сладководно. Тая вода е отбита съ каналъ отстрани блатото, за да не се мѣси съ водата на долния край, която е солена. Тукъ цѣлото пространство е раздѣлено на четвъртити площадки, заградени съ два реда дъски, високи до 1 метръ, а между тѣхъ празното пространство, широко около 50 — 60 см. е изпълнено съ прѣстъ. На тия прѣгради сж направени вратички, които служатъ да минава водата отъ едната прѣграда въ другата. По срѣдъ тия прѣгради — широкъ бентъ, улей, съ жълтаво рѣжлива вода, сжщо така заграденъ, се вдава къмъ брѣга, дѣто сж турени двѣ витла, въртящи се съ коне, които теглятъ водата и оттукъ по улеитѣ отива въ заграденитѣ прѣгради, дѣто се изпарява отъ слънцето. Останалата сол отъ тая вода се събира съ гребла, и се изнася навънъ. Прѣградитѣ се пълнятъ съ вода на различна дълбочина, споредъ врѣмето: ту 10 — 20 см., ту есенно врѣме догорѣ.

Край това мъртво блато стърчатъ двѣ вѣтърни воденици, задъ тѣхъ малкото селце Атанасъ къой отъ 60 къщи, чисто българско, сложено въ безлѣсна долинка. Види се, жителитѣ му сж били планинци, дошли прѣди врѣме тукъ: тѣ но-

¹⁾ По рано то е било съединено съ морето. Сега самото море е засишло пѣсъкъ и се оттеглило по навѣтрѣ. Въ турско врѣме тукъ сж добивали много риба.

сятъ бозеви съ кжсо дъно потури, антерия, салтамарка, планински навуца съ черни връви, царвули и планински калпакъ. Главния имъ поминъкъ е отъ земята: всѣки селенинъ притежава отъ 100 — 150 декара земя, която се обработва съ рало и твърдѣ безгрижно. Тя е тежъкъ черноземъ, клисава: ако се тори, храната става буйна и се поврѣжда, ако се засуши, спича се и „гвоздей дори не можешъ заби въ земята“, споредъ думитѣ на единъ земеделецъ. Благодарение на тоя капризъ на природата и на плитката оранъ, селото ту забогатява, ту обѣднява. Сѣе се най много червенка. Селото нѣма ливади, та храни добичетата си съ слама и овесъ. Орейки такава твърда почва и хранени слабо, воловетѣ имъ, тая благословена за селенина животина, едва отрайватъ 3—4 години.

На Сѣв. отъ града на 14 км. подъ политѣ на Ст. Планина сж сбрани минералнитѣ води съ нѣколко здания около тѣхъ и съ голѣмъ едноетаженъ продълговатъ хотелъ. 1) Шосето отъ града до банитѣ минава прѣзъ полето слабо вървяще въ долина, ту по малка височина между алеи отъ драки които никъдѣ не сж толкова изобилни, колкото тукъ. Пролѣтѣ пкъ между тия драки, цвѣтятъ тъмно червени божури — цѣли засѣти отъ Създателя плантации. Птя е сносенъ дори на 8 км. има и кантонъ, ала погледа напраздно се обръща наоколо, за да види весели картини: на Зап. погледа се затуля отъ хълма, на Из. прѣдъ тебе блѣсти водата на голото Атанасъ кьойско блато, а далечъ едва се прозира опашката на Стара Планина и Анхиало, въ маранята — морето се не види вече; на югъ си подаватъ връхчетата — висинитѣ на Сѣранжа, Бакърлъкъ, като че сложени

1) Тия лъджи сж прославлявани още въ 5 — 6 вѣкъ съдѣ Р. Хр.: тогава тѣ сж били укрѣпени; тукъ сж гостували Хуни и Аваре, които сж опячковали весичко наоколо, ала лъджитѣ не сж бутвали. Дори Латинския царь Хенрихъ въ 1206 г. е седѣлъ въ тия „най красни топли бани въ цѣлия свѣтъ.“ (Иречекъ).

до града, а на Сѣв., — като нагърбена бабичка, съ опадали коси, сгърчена, свита съ дълбоки голи бръчки и вдлѣбнатинки Ст. Планина се влѣче къмъ морето. Между печалнитѣ върхове въ долинка, наведени къмъ Югъ, се прозиратъ малки селца Ладжа кьой, Ходжамаръ, дѣто сж намѣрени каменни вжглища, които не сж добрѣ озрѣли, ала се надѣватъ въ долнитѣ пластове да бядатъ по хубаво качество; минитѣ сж между блатото и селото Ходжамаръ, около хубава кория. Това сж дълбоки четвъртити кладенци, пълни въ вода. Източватъ водата и на 10 — 12 метра дълбочина вадятъ каменитѣ вжглища. Надъ тѣхъ пластѣтъ е глиненъ. На такава дълбочина между прѣстѣта се изваждатъ разни охлюви, рѣбести, витловидни, останки отъ раковини и често цѣли вкаманени дървета — тусиви, ту черни. Личи си, че прѣди хиляди години тука е било морско дъно. При политѣ на планината, подъ селото, сега отвориха нова карьера, на по високо мѣсто. Горнитѣ кладенци сж край планински потокъ, който се отбива, източва се водата и се вади вжлена. Край потока надъ бараката има хладно изворче. Оттукъ до Бургасъ птя се влѣче край блатото по гола равнина, покрита съ дребенъ каменякъ и остатки отъ разрушени стари сгради: тухли, черепи и др.; погледа се спира само върху банитѣ — едно зелено кѣтче съ бѣлнати здания; по налѣво отъ тѣхъ се сивѣе шосето, пълзяще върху единъ рѣтъ отъ Стара Планина: задъ тоя рѣтъ се види вдлѣбнатината на Стара Планина, дѣто е сложенъ Айтосъ. Никъдѣ около тебе отъ двѣтѣ страни на шосето никаква сѣнка: драки, драки и драки, обрасли съ буренакъ, а пкъ почвата яка, силенъ черноземъ, дѣвственъ, незасѣванъ, може би, отъ создание мира: дори, казватъ тия селца, засѣднали по тая хубава земя, сж дошли отъ планината прѣди нѣколко десетки години — самата носия ги издава за планински жители. Изъ тоя непотрѣбенъ трънакъ, съ кой-

то заграждатъ дворищата си, се вздѣтъ доста зайци и еребици:

Бѣше прѣзъ есенъта, когато се запжтихъ за банитѣ. Тѣ сж отъ единъ резервоаръ не по широкъ и дългъ отъ 5 метра съ високи издигнати загради. Водата извира отъ страни, а се изтича по оригиналенъ начинъ: улеятъ е отжвтрѣ и водата блика отвънъ него прѣзъ 3 дупки на мънички клокащи изворчето; около резервоара сж направени малки коритца, въ които тече вода за миене. Водата е слабо сѣрна, повече сода — малко желѣзо. Горещина не повече отъ 42° Ц; та е удобна за сѣдѣне повече въ нея. Мѣстата за събличане сж малки дѣсчени стаички съ креватчета; вратитѣ имъ сж направени отъ платъ — завѣса, а отдолу до нѣкъдѣ съ вратичка, като прѣграда. Право за кжпане — 50 ст. съ потребнитѣ. (До банята отжвтрѣ има една тъмна стаичка, дѣто се събличатъ по бѣднитѣ).

Отвънъ банитѣ на Югъ отъ това здание се изтича подъ едно открито отъ страни здание водата отъ резервуара. Тукъ всѣкой день ператъ дрехи повече отъ 10 жени, подъ тѣхъ пѣкъ, дѣто водата излѣзва мѣтна, пѣнлива отъ сапуния и наситена достатъчно съ нечистотиин, селени кжпятъ биволи, волове, за да ги очистятъ отъ вѣшки и станатъ по яки, ала напраздно: добичетата или се хранятъ слабо (съ плява и овесъ) оратъ корава земя и не траятъ — скоро застаряватъ. Отгукъ тая вода се събира въ единъ улей и се пуца да пои зеленчарски градини, посѣти най много съ прасъ и зеле. Какъвъ пестовникъ е българина: една топла водица се случи тукъ и той направи отъ нея чудо: кжпе се въ нея, съ сжщата вода пере дрѣхи съ малко сапунъ, защото водата е сапунена, кжпи добитѣцитѣ, пои градини, кара воденици! Остава само да се измисли срѣдство да се добива отъ нея сапунъ! На Изт. отъ банитѣ по на височко е новооснования държавенъ разсадникъ, отъ овощни и

черничеви дървеса. И той страда отъ безводие подъ политѣ на планината! Има единъ потокъ, ала отъ юни, когато най много трѣбва вода, тече слабо. Като че грѣхъ бѣше да се тури подъ равнината на банитѣ и се употреби водата имъ. Въ разсадника, покрай младочки дрѣвчета, видѣхме хубавото здание, дѣто живѣе управителя и нѣколко стари, може би, римски купъ опечени споени тухли, заприличали вече на чугунъ — за вѣрваме, че тукъ сж били тухларницитѣ за градивата въ Анхиало и Месемврия.

По нагорѣ отъ разсадника е мѣстото, отдѣто сж схванати водитѣ за града Бургасъ, това мѣсто се нарича Башъ Бунаръ. То е не по далечъ отъ 3 км. отъ лжджитѣ. Отъ тия послѣднитѣ ще трѣгнешъ къмъ Изт. край голитѣ бърда на планината. При единъ планински потокъ, налѣво, ще поемешъ нагорѣ по лѣвия му брѣгъ изъ коларски пѣтъ и право при изворитѣ. Тукъ водата е сбрана отъ нѣколко мѣста въ единъ улей: въ 24 часа 800 кубика вода. Цѣлата вода може да кара воденично колело. Мѣстността е гола, тукъ тамъ камениста и хълмовиста. На Сѣв. подъ политѣ на планината е проснато селце.

Тия бани сж посѣщавани най много отъ жителитѣ Бургасъ, Айтосъ (отъ банитѣ да тоя градъ има 16 кл.) Едно шосе отгукъ излѣзва на шосето за Айтосъ—Карнобатъ. Тукъ е най приятно прѣзъ май, дори и зимѣ и есенъ. Настѣпи ли юни настава такава горещина, на каквото ние, Сѣв. българе, мжчно привикваме. Управителя на разсадника ни разказваше, че миналото лѣто всичкитѣ му работници се разболели и го напуснали. Дори работна ржка не иде отъ други градове, а пѣкъ тука тя е ужасно скжпа: малки селца, пространна земя, голя полета, парливо слънце, оскѣдна храна!

Климата въ тая покрайнина е изключителенъ, свойственъ само на това мѣсто. Почвата е клисавъ черноземъ, който задържа влагата. При най голѣ-

ма суша земята се пука, ала на 20 см. дълбочина има влага. Неоцъдната почва, кишовната зима и пролътъ, морският влажен вѣтъръ, околнитѣ блата, безлѣстната околностъ правятъ въздуха непоносимъ за слабогърдни. Лѣтъ сутрень е горещо, слѣдъ обѣдъ духа мор. вѣтъръ, който почва всѣкога къмъ 11 — 12 часа и който е много студенъ. Човѣкъ, който се поти, особно работника, трѣбва всѣкога да се пази отъ тоя вѣтъръ. Ако тая околностъ се залѣсеше, вѣтъра не щеше да бие съ такава грозота, трѣскитѣ ще се намалятъ, въздуха ще стане по сухъ и рѣзкостъта въ промѣната на горещина и студъ щѣше да бжде по слаба; ала това на дали ще стане скоро, защото слѣдъ 30 години свободенъ животъ тука не е направено нищо: едва миналата година имъ турихъ основа на двѣ градини: приморската и ученическата. Залѣсена тая околностъ би заприличала на Южна Франция, но . . . за тоя луксъ тукъ никой не се грижи: нито общинския съвѣтъ, нито частни лица.

Пролѣтъта настѣпва рано, по рано съ мѣсець отъ Сѣв. България. Врѣмето до 15 май е промѣнливо: ту горещо, ту хладенъ вѣтъръ, ту облачно. Вѣтъра сутрень духа отъ З. къмъ Изтокъ, слѣдъ обѣдъ обратно — хладенъ, почти студенъ. Зимѣ често падатъ сухи, гѣсти мъгли и термометра спада до 10° Ц. Зимата е малко снѣговита — пролѣтъ и есенъ е повечето дъждовито. Често и то много често есенъта (октомври и ноември) биватъ сѣща пролѣтъ — тѣй тихо, сладкъ грѣе слънцето. Понеже нѣма мразъ, шейни и патинажъ тукъ сѣ непознати. Исклучение бѣ зимата 1906 — 7 когато двѣтъ блата бѣха замръзнали добрѣ, цѣлъ мѣсець. Термометра бѣ 17° Ц. Друга година трае мразътъ 1—2 дена.

Околността на града е удобна за ловъ, особно зимѣ. Най много изобилва блатския ловъ, зайци, диви свине, фазани, чакали, сърни, ядката на лова е Странджа.

Града Бургасъ брои днесъ около 15 х. жители. Стария градъ е сложенъ въ самата падина на полуострова. Благодарение на меката зима, повечето стари здания сѣ градени слабо и безгрижно или паянта, или двойни дъсчени стени, съ единъ катъ прозорци, малки, провѣтливи. Зданията отъ по ново врѣме сѣ масивни европейски здания отъ камъкъ и тухли. По самитѣ здания се вижда, че града крачи съ бързи крачки: между нискитѣ къщурки и високитѣ дъсчени и паянтови къщи стѣрчатъ масивни тухлени здания, а отъ десетина години вече града се шири къмъ Из. и Зап.—по висината на рѣта: по рано е билъ на най ниската му частъ. Сега въ тая низина е главната улица на града, която се протака отъ морето право на Сѣв. до горния край на града. Прѣди, въ турско врѣме, най-хубавата улица е била къмъ Изт. край, послана съ камъне, право отъ морето къмъ С. З. срѣдъ богатата частъ на грѣцката махала; тая улица се нарича „Узунъ калдаръмъ“, отрупана отъ двѣтъ страни съ акации и високи двуетажни стари и нови здания, не по широка отъ 8 метра. Другитѣ стари улици сѣ тѣсни, а новитѣ, сега кроени, сѣ широки и кални — още непослани съ камъкъ и не шосирани. Отъ срѣдата на главната улица се отдѣля друга една доста широка право къмъ Зап. до самия край на града — „Фердинандова“ улица, която прѣсича желѣзния пѣтъ и се протака вече отвънъ града край блатото. Тукъ е пѣтя за Созополъ.

Едничкитѣ мѣста за разходка сѣ: пристанището, вълнолома и булеварда. Въ турско врѣме, прѣди освобождението, морето е било чакъ до основитѣ на сегашнитѣ стари здания край морето; полека лека то се е оттеглило, затрупвало брѣговѣтъ си, пѣкъ сега човѣшкия умъ го изпѣди още по далечъ отъ града и свърза бурнитѣ му вълни: сега бургаското пристанище, благодарение на дълбокия заливъ и удобното мѣсто, има добро

бъдаше. То е тикнато въ морето на мѣстѣ 300 и повече метра отъ старото мѣсто на брѣга, прошарено съ желѣзни релси, отрупано съ вагони и притиснато отъ цѣли планини зърнени произведения. На Изт. отъ него е вълнолома, който се вдава въ морето — една каменна цементирана стѣна на етажи, широка по повече отъ 10 метра и на половина висока, която свършва на края съ фаръ. Кога морето е бурно, вълнитѣ се блѣскаатъ въ него, прѣхвърлятъ го, покриватъ го съ воденъ прахъ за мигъ блѣсне джга, а пкъкъ въ пристанището равнището на водата дрѣме спокойно. Често дори въ тихо врѣме тия страшилища — вълнитѣ, като пусната подводна мина, влѣкатъ се една слѣдъ друга, покрити съ пѣна, покрай вѣнкашната страна на вълнолома, сблѣскаатъ се въ якитѣ му стѣни, разбиятъ се, клокотятъ при основитѣ му и изнеможели се дрѣвватъ назадъ. На Сѣв. отъ пристанището, върху високитѣ брѣгове надъ морето, е булеварда — акациеви алеи, прѣснати отъ Зап. страна на града надъ морето и желѣзницата до Изт. край при казармитѣ. Тукъ на Изт. булевардъ има здание, просторно дѣсчено, наречено павильонъ „Батембергъ“, на Зап. пкъкъ дѣто е новата частъ на града, се урежда и училищна градина на българскитѣ училища. И двѣтѣ мѣста сж приятни за разходка. Подъ павильона край морето се издигатъ двѣ дѣсчени—бараки, това сж морскитѣ бани. Около тѣхъ пусто, диво, безлѣсно. На послѣдкъкъ тия бани се развалиха и се направиха нови, модни по европейски образецъ. Надъ тѣхъ голата поляната се залѣси съ акации. Бургасъ не е риболовенъ градъ; тукъ рибата дохажда повече отсрѣща: отъ св. „Никола“, Созополъ, Месемврия, отъ Ваякъойското блато; това блато е дадено подъ наемъ на едного, а сто души риболовци стоятъ съ захапанъ прѣстъ край блатото и гладуватъ, при все че на пристанището се чувствува всѣкога голѣма нужда отъ здрава работна

рѣжа. Понеже града сега се възражда и на всѣкъдѣ се отваря работа; понеже пристанището е току речи повече износно: затова въ града мжчно ще намѣришъ евтена свободна рѣжа, а при това и условията за живѣене сж тежки не само за гражданитѣ, нъ и за чиновницитѣ, не граждани. Единъ хамалинъ добива срѣдньона д. 5—8 л. на прист., дѣто натоварва голѣмитѣ параходи, единъ работникъ на нѣкое здание получава по 4 л., а свободни копачи, работници като по насъ не се нито срѣщатъ. Ала при тия добри пари, мжчно може да се пести, защото за всичко трѣбва да се плаща скжпо: понеже има напливъ на човѣци, чиновници и търговци, а здания въ града се строятъ малко поради скжпата работна рѣжа и тежки условия (камъне се носятъ, или отъ Айтосъ, или отъ срѣща Бургасъ прѣзъ морето отъ мѣстността Атия. Оттукъ добиватъ гранитъ, по якъ и по твърдъ отъ оня, който се добива отъ Пловдивъ) затова наемитѣ на зданията сж пословични: една схлупена кжщурка за 30 — 40 лева на мѣсець, за една стаичка 15 — 20 лева, и то само за стая; общината плаща 1200 лева наемъ за здание, за дѣв. училище, което има 8 стаи — сандѣчета сжщи! Тукъ има голѣмъ напливъ на плодове отъ турско и Азия; тия плодове сж сравнително много по евтени, отколкото другдѣ; а пкъкъ рибата, и то край море, струва отъ 50 до 2·50 кѣло. Другитѣ необходими произведения за живота сж двойно, отколкото другдѣ у насъ: месо, и то твърдѣ тлѣсто, струва 1 л. вино отъ 60 до 80, споредъ качеството; млѣкото, най здравата храна, е скжпо 50 — 60 ст. кило. Облѣкло, обуца сравнително другитѣ градове, сж по скжпи, защото наемитѣ на зданията за дюкени сж скжпи. Въ това отношение Бургасъ всѣкога ще бѣде скжпъ градъ: напливъ голѣмъ, а здания сжщи.

Града не е търговски градъ, а еснафски. Износната житна търгови е въ рѣцѣтѣ на нѣколко

души гърци и евреи. Българина не е прѣдприемчивъ и не рискува — вѣдомостъта е по сигурна: нито градъ ч бие, нито дъждъ я вали. Ония които сж се настанили тукъ прѣди 10—15 години, кое като търговци, кое като комиссионери и месити си създадоха прѣкрасно състояние. Българитѣ сж току речи пришелци, та затова Бургасъ е градъ безъ традиция, безъ опрѣдѣлено, така да се каже сгхстено, обществено мнѣние: всѣкой гледа да се настани добрѣ, да смъкне, да вземе лъвската частъ, да се грижи само за своитѣ грижи и ядове — оттова педантизма е най много развитъ и оттова — живота тече като въ голѣмитѣ градове, оттова околността е гола и града — купъ развалини. Мнозинството граждани сж дребни търговци. Благодарение на разнородното население: гърци, турци, евреи и на разпасанитѣ нрави, града е напрѣдничавъ

Бургаската околия е една благодатна земя по своя климатъ и почва и за това населението е толкова безгрижно: благодарение лекотата на климата, тукъ цѣлото поле е пасбище прѣзъ цѣлата година; оттова се вѣдятъ много стада. Силната почва храни и буй лозата съ твърдѣ малко грижи. Тукъ лозята се рѣжатъ много високо, та всѣка главинка прѣдставлява отъ себе си и една разхвърлена асмичка — лозовъ чукань, главиня, тукъ се не срѣща. Овощнитѣ дървета растатъ добрѣ, ала най много раждатъ дюлитѣ и прасковитѣ. Другатѣ дървеса цвѣтятъ рано и се изресяватъ малко, при все това никога прѣзъ годината не се чувствува недостатъкъ отъ плодове, носени отъ Азия и гърция отъ островитѣ. Далечната околностъ подъ политѣ на Ст. Планина и Странжа е удобна за пчеларство и твърдѣ доходна — въ града пчелитѣ не сж доходни както у насъ въ други градове, напр. Копривщица, Свищовъ и др. Източното и западното крайморие, покрито съ пѣськъ, би могло да се използотвори, като се залѣси съ нѣ-

каква доходна растителностъ, сжщо и грамадитѣ мочурливи пространства между Бургасъ и Пода. Бургасъ ¹⁾ който въ 1853 лѣто бѣше селце отъ 50 къщички, днесъ е второ крайморско пристанище благодарение на геор. си положение. За въ бъдаще той ще стане единъ гигански отворъ, прѣзъ който шо тече износа на половината отъ нашето отечество. Дори сега по износъ Бургасъ надминава Варна.

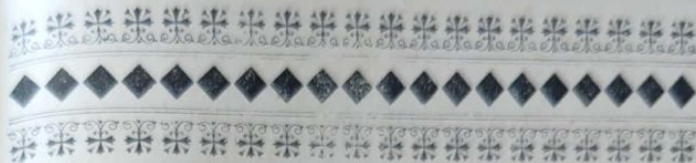
Въ града има търговско училище, мъшко IV кл. държавно и общ. дѣвич. V училище.

Бургасъ и Варна — това сж двѣтѣ очи на България, които гледатъ къмъ изтокъ, двѣ жици които съединяватъ най удобно и лесно отечеството ни съ вѣнкашния свѣтъ, два извора, които бликатъ съ кристални води, двѣ огледала, въ които се оглеждатъ нашия културенъ и индустриаленъ напрѣдъкъ, двѣ здрави и яки ръцѣ, безъ които ние не можемъ да стоимъ тъй яко на нозѣ, зко сме безъ тѣхъ.

Единиятъ, Варна, по старо дѣте на майка, заякнало, закрѣпнало и трѣгнало съ широки крачки напрѣдъ, другото Бургасъ родено току сега, хилаво, още не стѣпило здраво на крака, надменно дига глава и пълзи, за да го стигне. Единия старъ вече, опитенъ, отсукалъ добрѣ отъ майка си, втрѣнчено гледа напрѣдъ въ бъдащето, — другия още пеленаче, лута се ту тукъ, ту тамъ, като търси да се закрѣпи нѣкъждѣ. Единия чистъ, омитъ, вчесанъ добрѣ, облѣченъ спрѣтнато, другия мръсенъ каленъ до шия, разчорленъ, дрипавъ парцалко; единия живѣе съ създадени вече обичаи, традиции,

¹⁾ Бургаската община е зела отъ Б. Н. Б. 1,000,000 л. за канализацията и за докарване вода. Водата е вече въ града, но и канализацията е вече почната. Поставена е и телефонна мръжа, а за въ бъдаще, възможно е чрѣзъ Айтосъ — Провадия да се свърже съ жельзницата. Едно е само неудобството: той окръгъ е най бѣдни по пктица — има само едно единствено шосе Бургасъ — Айтосъ.

другия сега още не започналъ да формира своитѣ отношения; единия старъ аристократъ, съ тежки обноски, важенъ въ постапкитѣ си, другия сега започва да му подражава и въ обноски и въ постапки и, като не може тъй хубаво, глези се, като дѣте; единия като по голѣмъ синъ на майка България, на когото тя възлага голѣми надежди, стана галено нейно чадо: дори първия ѝ гражданинъ и той живѣе лѣтъ при него въ плюшенитѣ му прѣгрѣдки, другия като по малъкъ братъ, безъ опрѣдѣленъ още характеръ, сега се опитва да види, какво може да стори; единия по бавно расте вече, защото е старъ, другия изниква, надува се, шири се неосѣтно, изпква вълшебно, като изподъ земята и, чини ми се, че той ще надрасте по голѣмия си братъ и ще го надмине въ нѣкои дяволии.



Айтосъ, ¹⁾ 26 окт. 1906.

Тридесетъ км. на Сѣв. отъ Бургасъ, Южния склонъ на Ст. Планина, като се протака къмъ Из., прѣсича се, вдава се къмъ Сѣв., навжтрѣ въ сърдцето на планината, образува единъ високъ гигански обрѣчъ и пакъ стремително отива къмъ Изтокъ. На отвора на тоя обрѣчъ, е сложенъ града. Пространството, заградено съ тоя обрѣчъ, е дълго около 2—3 км. и широко до 1 км. То е лжкатушна поляна, ту издѣлбана отъ пороитѣ, ту ниска, ту прошарена съ гърбици, ту равна — раззеленена отъ едва покарали ниви, ту по краищата отрупана съ групички скали; а пакъ самия обрѣчъ, на който двата края при отвора сж по високи, като че правилно е изрѣзанъ въ планината, е покритъ, Южния склонъ, съ хубави лозя, храсте, горички, а пакъ краищата на отвора му, издигани самотни по височина въ околността, сж групи връхчета, ребра, сипеи отъ скали: сиви черни, зеленикави, като че покрити съ мухалъ; тѣ постоянно се ронятъ и образуватъ цѣли насипи отъ безразборно нахвърлянъ чакълъ отъ всѣкакви бои камъчета: червени, бѣли, гладки като сапунъ, жълтави, сиви, рѣждиви,

¹⁾ Айтосъ — Орелъ, нѣкои книжовни българи сж го именовали въ турско време Орлово. Тукъ по висинитѣ на града, въ скалиститѣ стрѣмнини сж се вѣдали много орли. Днесъ тѣхния покой е развалень: натовитѣ скалнети хълмове сж каменни кариери, които илѣнитъ Бургасъ съ сини камъне за Градино.

червеникави съ най разнообразни правилни и неправилни, дори чудовати форми—споявания: върху червеникава плочка природата е сложила пепеляво камъче, гладко, обло така изкустно залепено, така споено, като че е изникнало отъ основата си. Гледанъ отъ къмъ Югъ, града прѣдставлява една госта горица зеленина съ сложени въ нея малки бѣли кжщици; той има 5 х. жители. Зданията приличатъ отчасти на бургаскитѣ, съ тая разлика, че много дворове сж заградени съ високи зидове и покрити порти, каквито въ послѣдния градъ не се срѣщатъ. На послѣдъкъ тукъ тамъ се издигатъ модерни здрави здания, които даватъ общъ привлекателенъ изгледъ на града: новата църква, новото III кл. смѣсено училище земледѣлческата Банка, едно здание частъ отъ зданията за земледѣлческо училище и нѣкои частни кжщи. Града има само една главна улица, права, широка която се протака току речи отъ източния край на града до западния. Другитѣ улици сж криви, тѣсни, ту по-слани съ камъне, ту голи.

По забѣлжителни работи, които трѣбва да се посѣтятъ, сж: банята, старо здание, може би отъ римско врѣме, цѣла послана съ мряморни плочи, удобна, широка и топла, поправяна по кжсно. Нейната вода е изворна, студена минерална; събира се на Изт. край на града въ резервоаръ, а въ самото здание на банята се възварява, та става удобна за кжлане. Срѣщу тоя резервоаръ на водата, до самата рѣчица, тече малка чешмичка съ бистра студена вода, на дебелина колкото моливъ. Казватъ, че въ турско врѣме отъ тая вода сж наливали въ стѣкла и сж я изпращали султану, който е пиялъ само отъ нея, едноврѣмешнитѣ бееве и аги въ града сж наливали за пиене само отъ тая чучурка, при все че въ града има навсѣкждѣ чешмички съ студена бистра вода. Макаръ сложенъ при политѣ на планината, Айтось не може да се похвали съ пълноводни рѣчици, каквито се срѣ-

шатъ край други балкански градове: тукъ отъ планината се спущатъ отъ двѣтѣ страни на града малки слабоводни вадички; източната е сбрана въ улей, та кара воденици и пои градинитѣ подъ града. Тукъ всѣкой дворъ е овощна градина, останала още отъ турцитѣ, които бѣха голѣми любители на овощарството: сега нищо не е направено по това. Срѣщатъ се стари зарзали, току речи вѣковни, също така и черници едролитни, които вирѣятъ тука прѣкрасно, ала бубарството не е развито. Както въ Нови Пазаръ, така и тука по насамъ отъ Изт. мостъ, има турско кафене подъ сѣнката на една столѣтна зарзала, дебела току речи два обхвата. Климата тукъ е мекъ и твърдѣ благоприятенъ за слабогърдни люде: града е запазенъ отъ Сѣв. източнитѣ и западни вѣтрове, зимата е мека, макаръ и снѣговита, пролѣтъта дъждовна, лѣтото горещо, а есенъта — суха; дори никога въ града не пада мъгла, която често разтила полето подъ града. Вирѣятъ добрѣ и на открито дори южни дрвеса: смокина, наръ.

Айтосчане току речи всички сж земледѣлци: сѣятъ най много червенка. Малко сж дърводѣлци. Почвата, съ изключение къмъ планината, е черноземъ, който се оре съ орало отгорѣ, отгорѣ и пакъ храни населението. Жителитѣ сж изобщо низки, напомнятъ донѣкждѣ тетевенскитѣ планинци по носия: потури съ плитко дъно, закопчани крачоли съ изрѣзи долу, шити съ гайтанъ, червенъ поясъ, шеячанъ джамаданъ или антерия, абичка (салтамарка) и калпакъ. Типътъ не е правиленъ: не само мъже-тѣ, нъ дори и женитѣ не сж лични, изгледни, красиви, като чепеларченки поне. Подъ влиянието на турцитѣ отношенията сж по източенъ обичай, макаръ и да има вече нашенска модна интелигенция — чиновници и по видни търговци. Дори, за срамъ на тая безидейна интелигенция, въ града нѣма читалище нито градско, нито дружество, което да подържа такова. Градеца е околийски центръ, чис-

то земледѣлчески. Въ турско врѣме подѣ влиянието на беюветѣ, то е било каймакамлъкъ. Тогава турцитѣ сѣ съставлявали $\frac{3}{4}$ отъ цѣлото му население, сѣ руждие и 6 джамии, отъ които сега сѣ останали само три полусрутени, овехтѣли. Сега българитѣ иматъ вече надмощие: планинци и македонски бѣжанци се заселяватъ гече, а турцитѣ полека лека напуштатъ тия хубави мѣста и отиватъ въ Мала Азия. Въ града има трикл. смѣсено общинско училище и 9 паралелки отдѣления сѣ около 15 души учители. Турското училище се посѣщава отъ 100 дѣца при трима души учители.

Слѣдъ обѣдъ къмъ три часа се запжтихъ на западъ отъ града, за да се изкача на крѣпостѣта. Полето, на което е сложенъ града, полека лека се възвишава и образува една висока котловина, прорита отъ поройчета и посѣяна сѣ всѣкакъвъ каменякъ. Прѣдъ мене стърчатъ тъмно-сиви наредени групи скали, които, като започватъ отъ Югъ отъ полето, постепенно се възвишаватъ до 400 м. надъ морето до най високия връхъ, на които е сложена крѣпостѣта. Това сѣ прѣсѣкващи гърбици, сѣ отдѣлни чуки скали или голи планински грбове, по които расте само драка и бодилъ. Слѣдъ като минахъ дълбокото маловодно дере, поехъ нагорѣ къмъ върха, край сипеи, образувани отъ нападлитѣ разронени скали. Слѣдъ половина часъ бѣхъ вече на самия връхъ. Тукъ още личатъ зидоветѣ на крѣпостѣта току речи срутени съвсѣмъ; тѣ се продължаватъ по цѣлий гърбъ на хребета; на самия връхъ е била, види се, главната крѣпостъ, градена отъ камъне и варъ; току подѣ най високия връхъ зѣятъ основитѣ на четвъртита сграда, дълга около 12 и широка около 6 метра — щерна, види се, за вода. Стихията — непримиримия неприятель на всичко вещественно, бѣ наложила върху нея своя отпечаткъ: разложени, проедени камъне, раздробнена варъ и свлѣчени зидове. Казватъ, че тая крѣпостъ е била градена отъ Крума

за да пази прохода за Провадия. По самитѣ остатки отъ градежа личи, че това не е нито византийско, нито римско градиво: послѣднитѣ сѣ умѣяли по дълго да овѣковѣчаватъ своята култура: тукъ не се срѣщатъ дори дѣлани камъне, якокремъчни тухли и споенонераздѣлна отъ градивото варъ. Казватъ дори, че намѣрили тукъ и хромъ—рѣченъ водениченъ камъкъ за мѣлене жито. Крѣпостѣта не те поразява сѣ чувство на очудване, на благоговѣние къмъ непосилния трудъ, употребенъ за таква градива, ала изгледа оттукъ е толкова привлекателенъ, така приятенъ, щото ти се иска да сѣднешъ, да гледашъ и да се опивашъ отъ разнообразната околностъ: подѣ тебе урви, голи, пусти, печални стърчатъ сѣ прорити дѣна и ребра, на изтокъ — града като на дланъ, потъналъ въ зеленина, надъ него групи скали ту остри, ту разхвърлени групи, ту цѣли сиво-черни стѣни безъ никаква растителностъ, подѣ него — полето, цѣла заградена равнина отъ хвърлени безцѣлно планински вериги, сложени неправилно, прѣпрѣчватъ бургаската равнина, далечъ се чернѣ кория, бѣлѣятъ се селца, Каялий и др. по малки, (Огъ каялийскитѣ планински вериги сѣ вадили камъне, сѣ които сѣ пълнили морето, а пѣкъ отъ Айтоската планина, отъ една кариера, вадятъ сивъ, тъмно синъ камъкъ за сградитѣ въ Бургасъ. Тая кариера захваща цѣлата изт. верига. Надъ нея се издигатъ три групички скали, наречени „Братя“. Между скалитѣ и поленитѣ расте нискъ храстъ, бодливъ, сѣ пепеливи листовце нареченъ отъ жителитѣ геренъ. Тоя храстъ се срѣща само по тая мѣстностъ и насрѣща при крѣпостѣта. Другадѣ у насъ не съмъ го срѣщаль. Подпалено растението гори като смола) стѣснени или въ тия вериги, или прѣснати на равнина, а още по далечъ къмъ Ю. И. блѣсти Ваякъойското блато, Черно Море сѣ мрачнитѣ, като силуети неправилни вериги на СтранжаПланина; На 3. окото се спира отъ единъ издаденъ гребенъ на Из.

отъ Сливенъ и едва личи главата на прохода Желъзни врати въ тъменъ долъ, като че владенъ въ планината. На Сѣв. изпъкналия обръчъ запира погледа: по него се зеленѣе храстова горица, бѣлѣе се извиращето се шосе за Ново Село—Провадия—между лозя, потънали въ овощни дрѣвеса. Около тебе цвѣртятъ стърчиопашки, подскокъ отъ камъкъ на камъкъ, лъкатушатъ набързо, прѣпливатъ се грациозно червеникави шарени пеперуди, които бързатъ въ полето да кацнатъ върху нѣкое есенно минзухарче. Слънцето топло, галено прашаше полегато животворни лъчи върху тоя хаосъ отъ каменякъ голъ, пустъ безъ растителность, като останалъ запушенъ кратеръ отъ нѣкой изгасналъ вулканъ. Да, и пустинята има свои хубости, макаръ всичко да е мъртво въ нея: ала тоя мъртавъ връхъ правеше околността още по гиздава и занимателна съ своята пустота и голота — едно жестоко, покварено сърдце, турено въ здраво, гиздаво и привлѣкително тѣло. Слънцето се спуща вече къмъ чернитѣ хълмове на Карнобатъ и лачитѣ му играяха върху малкитѣ вадички и локви по полето, образувани отъ планински извори. Подъ нозѣтѣ ми въ единъ долъ пищѣше овчарска свирка и лѣеше игриво мелодични звуци отъ нѣкаква стара народна пѣсенъ. Тукъ тая свирка, въ такава околна пустота бѣ приятна за ухото и ненаситна за слушане, като звуковетѣ на „Вълшебната флейта“. Музиката буди нашия духъ и поне за минута ни прѣбраща: сърдце, което трѣпти отъ звука на акорда, не може да бѣде зло сърдце, душа, която се вълнува отъ тоя звукъ, не може да бѣде каменна душа.



Анхпало ¹⁾, 29 окт. 905.

Тръгнахъ на Изт. отъ града между болницата и казармата по калдаръмното шосе, което като се спуща надолу между лозя и ниви, минава по ржкава суша между Атанаскойското блато и морето. Това е едно мочурливо равнище, което иначе, безъ това шосе отъ камъкъ, въ дъждовно врѣме би било непроходимо нито за люде, нито за добиче. Шосето се протака между морето и блатото дотамъ дѣто морския брѣгъ почва вече да се издига надъ морето 2 — 3 метра. Неприятно се върви по такъвъ каменякъ. та тръгнахъ край морето по набития отъ водата пѣсъкъ: леки вълници засиятъ се, хлзнатъ се по пѣска, разтилатъ се върху него, напиватъ го и бързо се оттеглятъ на

¹⁾ Анхпало е основано отъ развалинитѣ на старъ градъ, който е билъ прѣснатъ до политѣ на планината задъ анхпалскитѣ лозя, половинъ часъ далечъ отъ сегашния градъ. Отъ Анхпало за Девния личи старъ пкть на Изтокъ отъ върха Виберна.

Прѣзъ юлий 1906 год. Анхпала изгорѣ и отъ него остана грамада развалини. Скъпо и голѣмата църква остана съ 4-тѣ полуерутени онушени стени.

Какво е било състоянието на Анхпало може да се види по тия данни:

29326 солници, разработени, съ дали мин. година
58,160,650 кр. солъ по 1-92 стотѣхъ кр.

10046 дек. работни лозя,

19544 дек. ниви,

50000 дек. пасище, на което съ пасли 300 добитѣка

300 коня, 7000 овце, а могатъ да пасатъ още толкова.

задъ, посрѣщната отъ друга силно стрѣмлива вълна, смѣсятъ се, тихичко заклокотятъ, замжтнѣятъ отъ пѣсъкъ и морска трѣва и, докато се избистрятъ, друга по бърза вълница ги изтласква по гладкия пѣсъкъ, направенъ отъ тѣхъ като бетонъ. Често немирната вълница, съ побѣлѣли кенари по края — пѣница — ужъ се хлузга слабо, а току виждъ че полѣла обущата ти! . . . По край морето разхвърляни купища трѣва, суха ту сбрана отъ вълнитѣ на голѣми кълба, ту наредена като проснати вѣжа край брѣга; подъ краката ти трѣщятъ морски чорупки отъ всѣкакви пѣстри миди, захвърлени отъ немирни вълни. Тукъ тамъ по пѣсъка вълнитѣ си играли и шаркали чъртички, като дѣца по черна дѣска; тия образувани зигзаги приличатъ на грамадни драскания по вълно на фонографъ.

Вървя край брѣга, потъналъ въ мисли и върху живота, и върху вѣчността на това проснато зелено пространство, вслушвамъ се въ шума на лекитѣ вълници, които неосѣтно доближаватъ до брѣга, разсѣятъ се, сблѣскаатъ се и бързо назадъ въ клокащата бездна! . . . Вървя, вирамъ се далечъ въ пространата водна поляна и унесенъ отъ тоя безпрѣдѣлъ става ми мжчно, че живота е толкова кратъкъ и дребенъ!

Слѣдъ половина часъ излѣзвамъ вече отъ това пѣсъкливо равнище: пѣтя, селски пѣтъ, е сухъ отъпканъ отъ много каруци, които всѣкога сноватъ между Бургасъ и Анхиало. Полека лека се издигамъ вече надъ морето по възвишена поляна, цѣла покрита съ драки. Оттука морския брѣгъ започва вече да се издига надъ морето до 15 метра; той е тукъ некаменливъ: вълнитѣ сж ронили брѣга, блѣскали го, яли го и натрупали подъ него грамади земя, покрита съ драки; брѣга, насиленъ отъ блѣсъка на вълнитѣ, далъ е данъта си и сега вече е спокоенъ! Още малко нагорѣ и азъ съмъ на гър-

ба на тая висока поляна, която е една гжика отъ цѣлото пространство между планинитѣ на Зап. отъ Бургасъ, Ст. Планина и Емине: цѣлото тога високо поле е вълнообразна равнина ту лозя, ту нивя, ту повечето драка и блата. Оттукъ вече окото гледа свободно току речи само до Ст. Планина: насрѣща подъ планината се блѣятъ банитѣ, до тѣхъ проснато блатото, по на Из. селца, сложени всрѣдъ планината, а срѣщу тебе се чернѣе гора подъ планината, блѣе се до нея кжца — това сж каменовъгленитѣ мини, които сега се експлоатирватъ: надъ гората се вижда едно пространство нѣщо като землена работа, разкопано, черни купища — това е селото Ходжамаръ, въ чиято мѣстность сж минитѣ. Чудновато село! безъ нито една блѣната кжщица! Пжтника никога не щѣше го заблѣлжи, ако не знае, че това е селище, дѣто живѣятъ човѣци! По на изтокъ отъ него, като че йска да заглади това тжжно чувство, се простира селото Даутлий отъ ок. 200 кжщи, заселено съ прѣселенци градинари отъ турско, всички добри земледѣлци. По на Изт. отъ него е тѣй наречения Чаталъ Тепе — тукъ частъ отъ планинския гърбъ се прѣсича, като образува нѣколко могили, наредени отъ Югъ къмъ Сѣв.; задъ тия могили е голѣмото село Александрово, между планинскитѣ вериги. На Изт. едва се вижда само гърба на планината, защото една друга висока поляна спира погледа къмъ Емине и морето. По нея стѣрчатъ нѣколко тракийски могили, по насамъ отъ тѣхъ — къмъ за овце, а въ долинката — край морето войнишка пазилница и по къмъ планината едно спрѣтнато ханче — срѣдпжтъ между Бургасъ и Анхиало. Морето тука се вдава навжтрѣ въ сушата и образува единъ широкъ, нѣ дълбокъ заливъ. Два километра отъ ханчето почватъ вече лозята, които се протакатъ отъ морето навжтрѣ до политѣ на планината. Слѣдъ половинъ часъ вървежъ, ние се спускаме вече въ по низка равнина, блатлива поляна, а на срѣща се

чернѣ гора, бѣлѣятъ се здания—мънастиря „св. Георги“ а надѣсно се види частъ отъ зап. страна на града; още малко и ние сме вече край града въ единъ хаосъ отъ разнообразие: тукъ гори, до тебе блато — солницитѣ ¹⁾ прѣдъ тебе кѣщи — края на града, надъ тебе вѣтърни воденици, а на страни широко, гладко море.

Мънастиря е една удобна сграда за живѣяне. Той е четверождѣленъ, обща форма на всички мънастири, съ удобни стаи, издадени къшкови и балкони. Върѣдъ двора — нова черквица, правена на мѣстото на старата, която се струтила отъ минерални землетрусания и хлѣтнала въ земята. Тукъ живѣятъ сѣмейства отъ близнитѣ градове особно прѣзъ май до августъ, на морски въздухъ, ала по тоя оскъденъ отъ съестни припаси край не може да се живѣе така удобно, като въ планинскитѣ мѣста. Оттукъ до града има около километръ; пѣтя е стиснатъ отъ море и блато прочутитѣ анхиалски солници: сѣщи прѣгради, каквито сѣ въ Атанаскойското, само по малки, по сбрани, за да може водата да се изпарява по лесно. И тукъ почвата е солена, прѣградитѣ се пълнятъ отъ подпочвена вода и блатото не се съединява съ морето. Тѣ обхващатъ едно пространство отъ нѣколко хиляди декара на горния край на града къмъ Сѣверъ. Минаваме нѣколко вѣтърни воденици, които тукъ сѣ около 15. Всѣкога когато минавамъ край такава воденица, не мога да си не спомня злочестия Донъ Кихотъ отъ безсмъртния Сервантесъ: съврѣменятѣ Донъ Кишотовци не се борятъ вече съ вѣтърни воденици: тѣ търсятъ нѣщо по чувствено, по съблазнително

Вѣтърна воденица — това е една движуща се сграда, единъ хамелеонъ на движението; тя прилича много и най добръ подхожда на съврѣ-

менната интелегенция: вѣтърната воденица може да се обръща отъ всѣки насоченъ вѣтъръ, да се върти и да меле; спрѣ ли единъ вѣтъръ, подухне ли отъ друго направление — тя е готова и отъ него да се върти, та затова тя е нагодена цѣла да да се завърта на такава посока, на каквато господаря ѝ иска; тя е емблема на нашитѣ нрави, понятия, дори и характери: използва и най слабия вѣтъръ, отъ каквато посока и да иде той. Днесъ тѣ бѣха печални: съ свити платна, дрѣмяха въ пространството, защото днесъ нѣмаше вѣтъръ, и нетърпѣливо поглеждаха настрани дано се подаде вѣтрець: тѣй както паднала партия стрѣми очи къмъ бѣлг. вѣтъръ да духне и да я завърти. Искашъ ли да познаешъ съврѣмения човѣкъ, не ти трѣбва да ходишъ далечъ, да си блѣскашъ ума въ методи на възпитание, въ екон. условия, въ културни проблеми — вникни въ философията на вѣтърната воденица!

Вѣтърната воденица е колкото проста, толкова и досѣтлива работа на нуждаящия се човѣкъ. Тя е направена обикновено дървена, ала тукъ се срѣщатъ и каменни, които сѣ, разбира се, по трайни, по удобни и по скѣпи. Формата и е или кръгла, ако е каменна, или четвъртита, ако е дървена. Върху земята се гради на височина единъ метръ зиданъ кръгъ; върху тоя кръгъ е сложенъ дървенъ четверождѣлникъ, а върху него цѣлата сграда, пакъ на четверождѣлна дървена основа, безъ да бѣде закована въ долния четверождѣлникъ. Въ срѣдата на тоя четверождѣлникъ е турена здрава ось. Сградата е висока не повече отъ 10 метра и широка 3—4. Вжтрѣ на височина 5 — 6 метра, на втория катъ сѣ сложени камънитѣ, които мѣлятъ, скачени чрѣзъ зѣбати дървени колела съ една ось издадена внѣ отъ сградата. Тая ось се издава внѣ 2 — 3 метра и върху нея сѣ прокарани дървета (12 спици) скачени съ въжа върху осьта, за да бѣдатъ по здрави; върху всѣко дърво е при-

¹⁾ На 1000 части вода тукъ се пада 18 ч. солъ.

шитъ платненъ тригълникъ, който се разтваря и привързва яко. Когато духа вѣтръ, послѣдния надува тригълниците и осьта започва да се върти. Долу на земята, на страна отъ воденицата, сѣ забити дебели колове, о които сѣ навити вериги, които (колове) сѣ нагласени така, щето се въртятъ, навиватъ и отпусчатъ веригата; тая верига е скачена съ основата на сградата; когато вѣтъра се промѣни, закачатъ веригата на единия жгълъ на сградата, завиватъ го и цѣлата сграда се върти по четвъртитата основна дървена плоскостъ. На каменнитѣ воденици се върти горницата. Нѣкои отъ воденицитѣ иматъ издадени балкони отъ страни, дѣто воденичаря си прави кефъ или простира дрѣхи. Такава една воденица струва отъ 1500 до 3000 лева, споредъ материала и направата. Тя може да мели на часъ по едно кринче, а при силенъ вѣтръ и нѣщо повеч. Промѣни ли се малко вѣтъра, цѣлата сграда се обръща съ веригата по тая посока, спрѣ ли вѣтъра — платната се завиватъ о дърветата и воденичара почива. Който не е видѣлъ вѣтрни воденици, нѣма нужда да ходи като мене да ги търси край морето: въ всѣкой градъ, въ всѣко село, въ всѣко училище, въ всѣка канцелария, въ всѣка улица, дори въ всѣка кжща той ще ги намѣри, неприкрѣпени, а свободни, движуци се не чрѣзъ верига и въртяци се не отъ вѣтръ, а отвѣтрѣ чрѣзъ единъ неуловимъ механизъмъ, много простъ и първобитенъ: интереса и себелюбието.....

Въ всѣка вѣтрна воденица има приспособена спирачка — това е волята на господаря.

Прѣдстави си суша дълга 2 км. и широка около единъ, владена въ морето, като единъ гигански прѣстъ — на тая суща е сложенъ града. Въ основата на тая суша се влава морето и образува два залива: на Зап. по широкъ, на Сѣв. по дълбокъ, а между тѣхъ — блатото, солницитѣ, така щото, гледанъ отдалечъ, града се прѣдставя, като че е сложенъ на островъ, въ море. Тая владена

суша, постъпено, колкото влиза въ морето, се възвишава, като се свършва съ полегати брѣгове високи до 15 метра надъ морето. На тия брѣгове сѣ сложени кжщи, а на нѣкои дори самата морска вода мие основитѣ имъ, особено западната частъ на града. Кжщитѣ сѣ така сгжстени и сбрани, щото малко мѣсто остава за дворове и градини, ала пакъ се срѣщатъ кжщици съ весели градини, удобни дворчета и буйни асми: дори когато асмата не може да се побере въ двора, тя се пуца надъ пжтя въ двора или кжщата на съсъда; на пръвъ погледъ личи, че почвата, на която е сложенъ града, не е солена, защото овощни дрѣвчета, като круши, сливи, праскови — вирѣятъ прѣкрасно. Черницата си е намѣрила тука най удобно мѣсто, ала малцина, дори единъ двама, отгледватъ малко буби, защото сѣ заети съ други поминѣкъ: лозарство и соларство. Малко сѣмейства ще се намѣрятъ въ града, които да нѣматъ поне десетъ декара лозе или нѣкоя и друга солничка. Тѣзи които не сѣ честити да иматъ това скромно състояние, иматъ или вѣтрни воденици, или се занимаватъ съ риболовство край пристанището. Анхиалци продаватъ вината си (повечето бѣли) въ околнитѣ вжтрѣшни села и градове: Айтосъ, Карнобатъ и др. Тукъ бератъ гроздето съ мушамы, проснати въ кола, а въ кжщи го тѣпчатъ въ постави (кораби) каквито сѣ въ Свищовъ или Търново. Лозята изобщо и цѣлината, се копаятъ съ лизгаръ, особена направа, отличенъ отъ търновския: това е една желѣзна права вила съ два зѣба широки 3 см. спитени и заострени, дълги до 30 см. и раздалечени единъ отъ другъ до 10 — 15 см. Тая лопата се забива съ кракъ и вади цѣли парчета земя. За жълтопрѣстени и пѣсъкливи почви не струва. Анхиалци сѣ изобщо здрави, трудолюбиви, плещести люде, благодарение на физическата работа — отъ тъмно тѣ отиватъ да работятъ лозята, като всички гърци край морето тѣ сѣ изобщо дългообрази

и мургави. Жената, наопаки, е привикнала да сѣди въ кѣщи, тя не става другарка — помощникъ на мъжа въ полската работа, както въ Лѣсковецъ, а се занимава съ кокетство и труфила. Докато е при баща си, като мома, тя е по трудолюбива. Омъжили се, даде ли зестра (тукъ изобщо дори и бѣдния дава зестра поне 500 — 1000 лева) тя става вече само кѣщно пиле, което каца и чуролика по прозорчетата и балкони. Дори нѣщо повече: сватбитѣ имъ тукъ ставатъ съ особни труфила, етикеции и се протакатъ поне 2 — 3 дена. Въ църква отиватъ пѣша, защото въ Анхиало нѣма файтони. Когато младоженцитѣ минаватъ прѣзъ улицата, човѣцитѣ хвъргатъ отъ дюкенитъ и кѣщята орисъ или захаръ, признакъ на споръ, берекетъ. Кѣщитѣ сѣ типички, крайморски каквито се срѣщатъ въ другитѣ градове, ала спрѣтнати, чисти и повечето на два етажа, градени отъ дѣски дѣбови или чамови, или боядисани съ червена, синя боя, или оставени така почернѣли отъ влагата и врѣмето. Много отъ тѣхъ иматъ дѣсчени орнаменти, къшккове, издадени прозорци — всичко отъ дърво. По тия балканчета и малки прозорци се подаватъ често миличкитѣ лица на черноокитѣ, блѣди гъркинки, които празниченъ день погледватъ задъ тока на прозореца на минаващитѣ ергене. Срѣщатъ се и кѣщи съ тухли и варъ, ала соления влаженъ въздухъ остава отпечаткъ върху тѣхъ: варята се рони, тухлитѣ подгизватъ и се покриватъ съ дребенъ зеленъ мъхъ. Понеже почвата, на която е сложенъ града, е пѣсъклива, пропусклива, не черноземъ, затова въ града не става калъ по постанитѣ съ камъне улици. Града нѣма главна улица, нито заплетени улици, като въ нѣкои турски градове: тука всички учии сѣ еднакви почти, прилични една на друга, ту прави, ту извити. Една само улица видѣхъ права около 200 метра, тѣсна 5 — 6 м. съ надвесени надъ нея издадени балкони отъ висо-

китѣ двуетажни кѣщи — това напомня одринскитѣ улици.

Въ града има доста бѣлѣжити и интересни работи за туриста или любопитния пътувачъ. Найграмадното здание е новата грѣцка църква, сложена току речи въ срѣдъ града, шрѣкнала като нѣкоя планина всрѣдъ равно поле, като Голиятъ, като Гѣливеръ между лилипутитѣ. Тя се види, бѣлѣе се отъ десетки километра. Висока е не по малко отъ 30 м. съ грамаденъ сводъ въ срѣдата и двѣ звѣнарници отъ страни входа. Стѣлбитѣ отъ вѣнъ сѣ мряморни, сѣщо и прѣдницата. Вѣтрѣшитѣ колони сѣ четвъртити, съ рѣзби на горнитѣ основи; послана е съ мряморъ, ала олтаря е недовършенъ, защото срѣдствата сѣ изчерпени: хвърлени сѣ повече отъ 300000 лева за здание, което трѣбва да краси не едно такова градленце като Анхиало. Тя може да служи като паметникъ на изтънченъ вкусъ и на олицетворение на една безсмислица, на невѣжество въ економическитѣ условия и като паметникъ на една хитра ревностъ на грѣцката църква: да блѣсне и парадира въ името на вѣрата и Бога.

Българската църква е къмъ Сѣв. край на града, нова направа, съ малкъ куполъ въ срѣдъ и съ скромна камбанария. Тя има широкъ дворъ, засаденъ съ черници и акации, които тукъ вирѣятъ добрѣ. Сѣщо и българското основно училище съ 200 уч. е къмъ сѣв. край на града, защото къмъ южния всички мѣста сѣ заети по рано отъ старитѣ жители — гърцитѣ. То е здание едноетажно, край морето, издигнато повече отъ метръ надъ земята съ прѣкрасно разпрѣдѣление: щомъ влѣзешъ, стѣпвашъ въ единъ салонъ, на който на дъното е уредена прѣкрасна миниатюрна сцена, тѣй удобна, тѣй спрѣтната, тѣй създадена на мѣстото си! Тая вечеръ учителитѣ даваха „Скѣперника“ отъ Молиера. Другото класно българско училище е сѣсѣдно до него Грѣцкото дѣвич уч.

напомня бургаското, само че е по малко отъ него: същъ стилъ, строежъ, разпрѣдѣление; а пъкъ мажкото имъ училище е на едно отъ най постичнитѣ мѣста на града: то е сложено на южния жгълъ на вдадената суша върху остаткитѣ на стара крѣпостъ. Стихията, вълната вѣкове гризятъ основитѣ ѝ, плискатъ ги, покриватъ ги съ слой вкаменена кораца и оголватъ ребрата ѝ, които издадени къмъ морето, гледатъ го съ иронична усмивка; а пъкъ къмъ сѣв. часть на града, край сѣв. заливъ, между морето и блатото стърчатъ остатки, както казватъ, отъ турска крѣпостъ, която се протакала до сѣв. изт. жгълъ на сушата; тя е била правена ужъ да пази града откъмъ сухо.

Въ града, особно по краищата, лежатъ цѣли грамади торъ, останалъ отъ прѣщинитѣ и добитѣнитѣ. Анхиалчане не знаятъ както и цѣлата покрайнина, какво значи торене на почвата. Не бихъ пожелалъ по друго богатство нѣкому: Анхиалския торъ да го има въ Търново—той ще бѣде богатъ човѣкъ. Отъ всѣка страна отъ града се открива просторна гледка: отъ южния край ний се възхищавахме отъ просторната тъмно зелена морска равнина съ едва лѣкатушни гърбици, далечъ на Югъ Странжа потопява политѣ си въ морето и къмъ края на небосвода едва се види фарътъ при Созополъ и нѣкои негови къщи върху черъ гърбъ на суша, прилична ту на островъ ту на полуостровъ¹⁾. Откъмъ Зап. окото гледа повече суша, а по малко — море. Бургасъ съ своитѣ казарми, болница прозира като мъничко градленце съ още по мънички червеникави къщици; вълнолома

¹⁾ Единъ старецъ ми разказваше една легенда: „някога си“ морето толкова било замръзвало здраво, щото съ ходил отъ Анхиало съ кола въ Созополъ. А пъкъ като писали да похвали изкуството за плаване на анхиалци, притуряше: едно наше анхиалче прѣзлудва до Созополъ и занесе едно писмо тамъ, безъ да го изморри“. Отъ Анхиало до Созополъ има околу 8 морски мила.

се чернее като сѣнка и закрива погледа къмъ залива, на дѣсно — вѣтърнитѣ воденици, солницитѣ, мѣнастиря „св. Георги“, а по нататъкъ — лицето на Чаталъ Тепе зависливо гледа къмъ морето. Откъмъ сѣв. изт. край гледката е по занимателна: залива се вдава току речи два пѣти по дълбоко, отколкото на Зап., извива се като обръчъ къмъ Сѣв. Изт. и изглежда, че сѣв. край се простира до Емине. На сѣв. страна на залива е сложено Месемврия, като купъ развалини, тѣй измамливо — струва ти се, че е на самия край на сухо и подъ политѣ на планината. Задъ нея послѣдната гърбица на Стара Планина се изтига важно за послѣденъ пѣтъ и наведено се спуща къмъ морето, дѣто по на Изт. една гиганска рѣка съ юмука къмъ Сѣв. съ грамаденъ показателецъ, потопенъ въ морето, сочи навжсено къмъ Изт. — това е Емине. Задъ него просторъ и просторъ, който се слива съ самия хоризонтъ. Край тся заливъ съ и рибарскитѣ лодки, мрѣжи, здания. Миналитѣ години Анхиало е ловило много риба, ала тая и нѣколко прѣди нея рибаритѣ едва изкарватъ за прѣхрана.

Въ града българитѣ и гърцитѣ си иматъ спрѣтнато уредени читалища.

Гледанъ откъмъ морето Анхиало съ крайбрѣжието отъ Емине до Бургасъ, прилича на чудовищенъ прилепъ, лѣгналъ съ главата и съ проснати крила къмъ морето: на главата му е сложенъ града. Учителитѣ тукъ съ основали и една скромна училищна градина току подъ главната чешма, отъ която гражданитѣ наливатъ вода въ бѣчви за пиене; тая градинка бѣ отрупана съ цвѣтя. Ричинуса въ нея вирѣе чудесно и отъ него биха могли да се създадатъ цѣли плантации. Току срѣщу градината е и така наречената скеля—кей—дѣто спиратъ кораби и лодки. Прѣди сто години тукъ е цвѣтѣла оживѣна търговия — една отъ най развититѣ по тоя край, прѣди създаване на Бургасъ. Мно-

гото мази сж печални свидѣтели за живата и кипяща размѣна на произведения. Днесъ Бургасъ отне душата на Анхиало: току речи всички земеделчески произведения се изнасятъ прѣзъ него. Разказватъ, че прѣди освобождението десетици кораби сж спирали край града и сж се пълнили съ храна: цѣлата търговия е била изключително въ ржцѣтъ на гърцитѣ, мѣстни жители, отчасти и на турцитѣ, които тукъ сж нѣколко стотинѣ души. Бѣлѣжито е това, че тукъ нѣма нито единъ еврейинъ, било търговецъ, било занаятчия, било тамъ да живѣе: въ това отношение Анхиало прилича на Габрово, Търново и др. наши планински градовце.

Къмъ 2 часа слѣдъ обѣдъ излѣзе попжтенъ вѣтръ и ние се качихме на една малка мауна, натоварена съ жито за Бургасъ. Докато се отдалечимъ отъ града, вѣтъра слабо надуваше платната, защото се спираше отчасти отъ града: скоро излѣзохме на открито и ние заплувахме, бързо носени отъ тритѣ крила на кораба. Морето, тоя немирникъ, слабо се разигра: малки вълни съ бѣли гърбици, които скоро се губятъ, блѣскаха странитъ на гимията: „плясъ“ „плясъ“ и дори нѣкои порѣшителни прѣскачаха въ нея излѣко отдолу съ едва чутъ шумъ: гимията бѣ добръ натоварена.

Денътъ бѣ хубавъ, ала вѣтъра хладенъ. Слнцето дори образуваше насрѣща къмъ Югъ мараня. Небето, тоза мжтно, немирно като морето небе, бѣше прошарено съ разни групи облаци: прѣзъ тия мѣсеци рѣдко, дори никога, небето бива синьо, чисто. Далечъ като въ рамка, се блѣбеше Анхиало, а бѣлата църква изпъкваше още по ясно: по гигатска стърчаща въ висинето, като нѣкой древенъ египетски паметникъ — плодъ отъ безсмислието на безмилостнитѣ царе.

Слѣдъ два часа нашия корабъ влѣзваше въ Бургаското пристанище. Вълнитѣ се усиляваха, ала ние бѣхме на тихо мѣсто.



Месемврия ¹⁾, 29 дек 905.

Съ ^{парахода} пароплува „София“ тръгнахъ въ 7 часѣтъ сутринта за тоя градъ. Утрото бѣ тъмно, ала личеше си, че денътъ ще бѣде ясенъ. По море денътъ и морето си иматъ свои капризи, които барометра не може да схване и прѣдскаже: гледашъ поврѣхнината на морето гладка, не мръдва нито една вълница, не духа вѣтроъ, изминатъ ли се нѣколко минути, захваща да се гърчи, да се прѣвива и да пѣшка. Къмъ изтокъ бѣха се натрупали сиви облаци, ту на групи, ту на дълги ивици, обхващаха хоризонта; задъ тѣхъ нѣщо шаваше, размърдаваше ги, измѣняваше формитѣ имъ, нѣщо неспокойно, едно чудовище, което се подаваше, сѣкашъ, изъ морето и търсеше прозорче да погледне на вселената; слѣдъ нѣколко минути прѣзъ продранитѣ облаци се подаде слнцето, разпери лъчи, които гонѣха облацитъ на страни и на страни, докато небето се очисти. Тукъ тамъ тия продрани парцалчета се лутаха по синеватото пространство, а мѣсечко на западъ започна да блѣднѣе — земята нѣмаше нужда вече отъ него — посрѣдственото блѣднѣе и се губи прѣдъ лжчитѣ на даровития умъ. Парахода ни люлѣше слабо, носѣтъ порѣше тъмноносиньото поле и бѣли пѣнливи вълни се разтила-

¹⁾ Мегарска комония, въ древность се наричало Мелобѣга, гради на Мена, който го и основалъ. Прѣзъ време на Българското царство сж го владѣли ту Българи, ту Гърци.

ха по синето пространство, като разпиляна пѣна по гладка равнина. Далечъ задъ него клокочеше и се разтилаше въ вълни избитата отъ колелото вода.

„София“ снове всѣка недѣля отъ Бурга съ прѣзъ Созополъ, Анхиало, Месемврия, Варна и назадъ. За $1\frac{1}{2}$ ч. стигнахме прѣдъ Созополъ. Парахода спира въ морето и пѣтниците се качватъ и слѣзватъ съ лодки. Когато се случи бурно морето, това качване и слѣзване е твърдѣ мъчно и рисковано. Следъ нѣколко минути трѣгнахме право къмъ Сѣв. за Анхиало. Тукъ парахода спира по далечко, защото брѣговетѣ сж плитки. Дори когато трѣгнахме, парахода се върна още 2 км. назадъ въ морето, та тогава се оправи къмъ Месемврия, защото къмъ сѣв. изт. край на Анхиало морето е плитко; отъ тоя край се протака навѣтрѣ ивица земя, скали повече отъ километрѣ. Тукъ сж загивали кораби и мауни, конто не сж знаели, за да се отдалечатъ навѣтрѣ въ морето. Прѣдъ насъ току до политѣ на Ст. Планина стърчаха грамада издигнати сиви групи въ срѣдъ морето, малко по навѣтрѣ отъ Е-мине ¹⁾ — това бѣ Месемврия. Въ далечината малкия градецъ свитѣ, сблѣсканѣ, прибранѣ като че се сгушилѣ въ това жгълче, като птица или заякъ въ нѣкое трапче или нива. Полека лека почнаха да се различаватъ формитѣ на зданията, на зидоветѣ и оглозганитѣ ребра на античнитѣ църкви. Парахода спрѣ на Югъ отъ града. Месемврия не може веднага да се обгърне отъ око̀то цѣла току речѣ завършена, оформена, като Анхиало: тука брѣговетѣ сж високи, ца освѣнѣ това сушата не е владена съ дължината си навѣтрѣ въ морето като Анхиало, а е протегната напрѣко. Месемврия това е една гиганска окарина, сложена въ морето съ цивката къмъ брѣга, а съ острото къмъ Ст. Планина. Цивката на тая окарина е шийка (около 300 м. дълга

¹⁾ Прѣвечена Ст. Планина съ стрѣмнина до 40 м. надъ морето Тукъ е най опасно въ бурно врѣме; параходитѣ пътуватъ навѣтрѣ отъ него 2 — 3 км.

и 10 — 15 широка), ксято съединява тоя оригиналенѣ полуостровѣ съ сушата. Както изглежда Месемврия е сложена на морска скала, издигваща се до 30 метра надъ водата. Тая скала се е запълвала съ земя и сгради, трупали сж вѣкове крѣпости, стѣни, църкви, къщички. Цѣлия полуостровѣ е не по голѣмъ отъ $\frac{1}{2}$ км. въ диаметрѣ. На тако̀во пространство сж сложени 350 къщици и най малко 50 черкови, черквички и оброчища. Града е билъ заграденѣ съ здрава зидана стѣна само откъмъ тая страна (Зап.) която е обрната къмъ сушата. Къмъ Изт. морето е чоплило полека лека брѣговетѣ и е погълнало частъ отъ зданията на града. Дори сега къмъ Югъ стърчи въ морето цѣла откъсната зазидана стѣна въ плиткия и малко вдаденѣ въ сушата заливѣ. Откъмъ Сѣверѣ между Ст. Планина и града е другия заливѣ, който се вдава навѣтрѣ въ сушата нѣколко километра. Тукъ сж и повечето таяне, въ които ловятъ рибата. Това е едно привлекателно кѣтче затворено, тихо, безвѣтрено, ала неудобно за голѣми морски пароплуви, защото е плитко.

Таянитѣ сж опрѣдѣлени мѣста, дѣто се лови риба. Още отъ старо врѣме рибаритѣ сж знаели пѣтуванията на рибитѣ край брѣговетѣ и при тия мѣста, дѣто тѣ минаватъ, сж наредили ловитбата имѣ. Таяна, опрѣдѣленото мѣсто за ловитба, принадлежи или (твърдѣ рѣдко) на едно, или е на паеве: 20—30—40 души иматъ право на ловитба въ това крайбрѣжие и всѣкой отъ тѣхъ има своя дѣлъ $\frac{1}{40}$, $\frac{5}{40}$ и т. н. Рибата се лови по твърдѣ простѣ и оригиналенѣ начинѣ: отъ брѣга турятъ дебелѣ колове, подпрѣни съ котви навѣтрѣ въ морето по нѣко̀га 500 — 1000 метра по права посока; слѣдъ това турятъ други колове до нѣкѣдѣ навѣтрѣ (назадъ), така щото тѣ образуватъ една гага (кука) отъ колове; по тия колове закачатъ мрѣжа, която при извивката на куката е така устроена, щото да не може рибата да избѣга. Рибата ми-

нава край бръга, дохожда до мръжата, вжрви край нея и влиза въ гагата, наречена кутия. Разбира се, че всѣко мѣсто на бръга не става за талянъ. Въ разни годишни врѣмена се лови и различна риба: скумрията прѣзъ ноември до 15 декември; чироза мартъ, априлъ, май, миди: февруари, мартъ (тѣ се ловятъ съ особни желѣза и мѣхове отъ конска кожа; илария: септемврий, октомврий. (Тая риба е най любимото едене по крайбръжието; цѣни се за арома и вкуса си), калканъ — питяста риба — до май, карагъозъ — февруари, мартъ. На скумриитѣ далачетата се приготвяватъ въ гърнета и се наричатъ гарузи — това е луксозно едене.

Едничкия поминъкъ на жителитѣ е риболовството и лозарството. Лозята сж прѣснати по южнитѣ пѣсъкливи склонове на Ст. Планина надъ залива и на Западъ отъ града надъ морския бръгъ; тѣ даватъ по вкусно вино отъ анхиалскитѣ и бургаскитѣ, по озрѣло и по вкусно грозде, ала жителитѣ не знаятъ да приготвяватъ виното, или пѣкъ нарочно искатъ да произведатъ много, нѣ подоянокачествено вино. Чиститѣ месемврийски вина сж изобщо бѣли, пивки и сладнѣятъ. Освѣнъ това, поминъка на месемврийци е и отъ околията: околнитѣ (около 30) села идатъ тука на пазаръ, продаватъ дърва, храна и си купуватъ необходимитѣ потрѣби. Безъ тия села въ Месемврия, градецъ отъ 350 къщи, не биха могли да вирѣятъ повече отъ 100 дюгяна, крѣчми и кафенета ¹⁾. За единъ месемвриецъ стигатъ, ако спечели прѣзъ лѣтото поне 600 — 1000 лева. Освѣнъ зимата, всичкото друго врѣме минава въ тежкъ трудъ; настѣпи ли зима — почватъ се веселби и оргии: въ града се смѣта дори за честь, ако нѣкой се развесели съ музика прѣзъ деня и трѣгне изъ улицитѣ. Дори денѣ въ нѣкои кафенета свирятъ ци-

¹⁾ Тукъ ще срѣднеатъ шегобийни имена: кафене: „Полека лека“, гостилница: „Аллахъ Керимъ“ и др.

гулари и се играятъ весели хора, съпровождани съ половиничка сладко винче; настѣпи ли нощъ — веселбата бива вече по шумна; ала при тия оргии месемврийци сж кротки люде: рѣдко ще се скаратъ или сбиятъ, или докачатъ. Вечеръ пѣкъ, женитѣ, които цѣль денъ не си подаватъ главата откъщи навънъ, ще излѣзатъ да се разхождатъ изъ улицитѣ или край морето, ще се наслаждаватъ отъ веселбата на своитѣ роднини и надеждно се вслушватъ въ шума на морскитѣ вълни. Ако се създаде тукъ за жената единъ лекъ поминъкъ, въ помощъ на мъжа, градеца ще се закрѣпи още за дълго, живота му ще бѣде още по веселъ и охолень; тоя поминъкъ е бубарството: черницата вирѣе прѣкрасно въ лозята и изнѣженитѣ гъркинки, които не могатъ да помагатъ на мъжетѣ въ трудното риболовство, биха станали по привлекателни, по малко капризни, ако се прѣдадатъ на какво годѣ ползовито занятие или изкуство. Женския типъ е хубавичкъ, изразенъ, като въ Анхиало, възвиски, малко мургавички, чернооки, мъжетѣ пѣкъ сж изобщо плещести съ изпечено тѣло и лице. Ергенитѣ се женятъ не по млади отъ 30 — 40 години, а ако ергеня има сестри, той трѣбва най напрѣдъ тѣхъ да настани, та тогава ще се жени. Момитѣ даватъ зестра, както по много градове въ България: или часть отъ талянъ, или лозя, или къща.

Въ турско време града е билъ цвѣтущъ и е ималъ много повече жители, отколкото сега: отъ около 60 къщи турски села сж останали само нѣколко, дори грѣцки сѣмейства, по заможни сж се изселили, за да търсятъ по добръ поминъкъ; сега има и българи нѣколко сѣмейства, ала за вѣрване е, че българшината ще се разшири повече. Сега държавата подѣржа основно училище (4 отд.) съ една забавачница и трима души учители. Училищата се посѣщаватъ сравнително отъ малко дѣца 40—50. Тукъ има мирово сѣдилище, поща и телеграфъ, а по рано бѣше и околия. Дори въ тур-

ско време града е бил мютесарифлъкъ. Гърцитѣ издържатъ II-ро кл. училище и, разбира се, всѣватъ въ младото поколѣние идеитѣ за велика Елада и въздишки за славно минало. Тукъ, гъркътъ, роденъ въ България, откърменъ съ нейното млѣко, галенъ отъ нейнитѣ богатства, подкрѣпянъ на нейнитѣ гърди, напоенъ съ нейния ароматенъ въздухъ, копнѣе за нѣщо далечно, за блѣнъ, за нѣщо дори не сродствено нему — за Елада. Той забравя, че не е роденъ тамъ, че дори нѣма капка чиста елинска кръвъ въ жилитѣ му, че той всецѣло принадлежи на тая родина, която го е израстнала и създала, че, ако има нѣщо, за което да милѣе, това е България, на която той диша въздуха, тъпче благодатната земя и на която той е равноправенъ гражданинъ и синъ.

Къщитѣ на града твърдѣ малко се отличаватъ отъ къщитѣ на Анхиало и Созополъ: тѣ сж повечето двуетажни, паянта или дѣски, боядисани или не, съ малки чардачета и много прозорци. Срѣщатъ се отъ по ново време по прибрани и масивни здания. Малкитѣ имъ дворчета сж заградени съ високи 2 и повече метра каменни зидове, ту измазани съ калъ, ту съ камъне натрупани безразборно, така щото рѣдко може да се гледа въ двора. Срѣщатъ се и малки дворчета съ овощни дрѣвчета, които изобщо въ крайморието, сж природно нискоствѣлени. Рѣдко ще минешъ улица и да се не натъкнешъ на нѣкоя старина: или ниски схлупени църквички, или високо стърчачи збести черкови съ измити отъ влагата и дъждоветѣ тухли. Току надъ пристанището на Югъ, дѣто е и митницата, дрѣме печално една отъ най хубавитѣ антична църква: древното изкуство е играло върху стѣнитѣ ѝ, като либава мома върху канавата на гергефа; току подъ нея върху стара кула, отдѣто нѣкога сж се подавали грозни щитове, лъкове и копия, е построено дѣсчено турско кафеве 20 — 30 м. високо надъ морето. Отъ другитѣ сгради заслужаватъ да

се видятъ църквитѣ въ всрѣдъ града до българското училище, разсипаната порта, която е пазила входътъ въ града, а при нея старовремскитѣ топове (3), захвърлени при сегашното военно изкуство, като дѣтинска играчка, тѣй както слѣдъ вѣкове бждното човѣчество ще захвърли сегашнитѣ страшни, изстребителни орджия за избиване и осакатяване на човѣци. Наблизу до портата е и съсипаната турска джажия, съ суха чешма къмъ пжтя ¹⁾.

Улицитѣ сж тѣсни, (до 4 м.) криви и толкова много зигзаци иматъ, щото още не извървелъ една минута влизашъ въ друга улица; къмъ морето пѣкъ се отдѣлятъ съвсѣмъ тѣсни улички, прѣзъ които може да мине само единъ човѣкъ. Въ Месемврия главна улица, сир. улица, която да се отличава отъ другитѣ, нѣма. Тукъ се живѣе твърдѣ евтино, макаръ и малко глухо: цѣла къща се наема за 10 — 12 лева, месото е 60 — 70 ст., виното 20 — 30, а зеленчукътъ, който носятъ отъ близкитѣ села, е сравнително евтенъ. При това никога нѣма недостатъкъ отъ риба. Климата много се отличава отъ климата на другитѣ крайморски градове — нѣма блата. Тукъ духатъ сжщо така току речички всички попжтни вѣтрове. Макаръ града да е донѣкъдѣ защитенъ отъ С.И. вѣтрове, послѣднитѣ пакъ духатъ, ала по маломощно. Да нѣмаше въ града сжщо като въ Анхиало купове торъ край морето, тукъ би се живѣло цѣло лѣто на морски въздухъ, хладовина и бани.

¹⁾ Въ Месемврия има нѣколко чешми, градени здраво и съ вкусъ: лицето имъ е отъ мраморни плочи съ орнаменти, взети отъ грѣбността. Въ тия чешми сж наливани вода отъ кладенцитѣ и всѣкой е можалъ да отива и пие. Кладенцитѣ край брѣга на Сѣв. заливъ на З. срѣщу града, сж като нашенскитѣ (подеки) кобилица съ верига. Никдѣ край морето нѣма такава вкусена вода, като тая: нито въ Бургаеъ, нито въ Анхиало, нито въ Созополъ.

На другия ден сутрeнътa се запжихъ къмъ портитѣ, за да заминавамъ за Бургасъ. Въ далечно-то минало, па и до рускотурската война (1877) тукъ сж висели стара направа желѣзни врати, които сж се затваряли, щомъ се мръкне и въ града не е можало да се влѣзва вече до сутрeнътa. Казватъ, че прѣдъ тѣхъ се спущали вериги като правожълникъ. Когато въ врѣме на Р. Т. война башибозуци сж искали да влѣзатъ и оплячкосатъ града, гражданитѣ затворили портитѣ, натъкмили топоветѣ и прокопали провлака близо до сушата на широчина 3—4 м. и толкова на дълбочина за по голѣма сигурностъ. Така, бѣжанцитѣ турци спрѣли на сушата край брѣга и града се опазилъ отъ похищение и пожаръ. Стари люде разправятъ, че тоя провлакъ билъ по рано много по тѣсенъ и чисто пѣськливъ, нискъ, та морскитѣ вълни въ бурно врѣме сж прѣхвърляли прѣзь него и сж го заливали. Сега той е затрупанъ съ прѣсть, камъне и смѣтъ. Надъ него на 3. стърчатъ двѣ вѣтърни воденици, гробищата и кладенцитѣ. Пжтя за Бургасъ минава надъ високия морски брѣгъ между лозята и дюнитѣ.

Десеть, а може би и повече метра надъ морето, сж наслагани сбити пѣсьчни могили, които обхващатъ пространство нѣколко километра. Тия безформенни и движущи се могили сж отъ ситенъ като брашно пѣськъ, твърдѣ ослѣпително бѣль лѣтѣ, а съ търчиновъ цвѣтъ зимѣ; тоя пѣськъ се поема ниско отъ вѣтроветѣ, пълзи по земята на живи ивици и се стеле отъ мѣсто на мѣсто по пустото пространство. Често дори засипва пжтища, ниви и, дѣто е билъ днесъ, слѣдъ врѣме се стели на друго мѣсто. Тая сугрeнь пѣська бѣ слабо замръзналъ и за мос удоволствие азъ можахъ свободно да ходя по тия пѣсьчни планинки. Обущата ми оставяха по него само вдлѣбнати дири, тѣй

както наранено отъ любовъ сърдце пази слѣдитѣ на ранитѣ, докато духне вѣтъра на забравата върху него и заглади нараненитѣ вдлѣбнатинки. Цѣлото пространство е пусто, освѣнъ тукъ тамъ израстнала тъмна жилава трѣва. На едно мѣсто забѣлѣзахъ група отъ бодливитѣ фурми (хюннапъ) види се, отъ захвърлено сѣме или плодове отъ нѣкой пжтникъ. Казваха ми, че подъ тѣхъ край морето имало чучурка съ много вкусна вода. Такива дюни се срѣщатъ и въ дѣното на Сѣв. заливъ. По нататъкъ не повече отъ половинъ часъ е про-снато селото Равда — чисто грѣцко село надъ брѣга на морето. Въ това село има учителъ българинъ и училището се посѣщава отъ около 50 дѣца. Равда е землѣдѣлческо село, ала изкарва и доста зеленчукъ за Месемврия.

Тукъ пжтя бѣ затрупанъ отъ сбитъ снѣгъ отъ вѣтроветѣ. Слнцето печеше сладко и размразяваше слабо вцѣпената земя.

Оттукъ вече можеше да се ходи край морето, ала прѣдпочетохъ да газя грозната леплива калъ, за да видя селцето Чимусъ и да мина по моста на рѣчицата съ сжщо име. Слѣдъ часъ азъ бѣхъ вече до чешмата до моста, подъ селцето. Както въ Месемврия, така и тука античнитѣ мряморни камъне съ чудно правилни рѣзби сж употребявани за чешми и други потрѣби и слѣдъ повече отъ 2000 години изглеждатъ, като че сж дѣлани вчера. Прѣдния камъкъ, както и коритцето на чешмата, сж отъ мряморни камъне, довлечени, види се, отъ Месемврия. Селцето е отъ нѣколко кжщички, по скоро колиби, сложени въ пуста безлѣсна околностъ. Поминъка е повечето овчарство и земледѣлие. Рѣката Чимусъ, мжтенъ планински потокъ, е изровила брѣговетѣ си толкова много, щото тя се губи като въ пропасть между тая гола равнина отъ ниви. Насрѣща надѣсно се издига редица отъ

хълмове — Чаталъ Тепе, а по на дѣсно — малка долинка, образувана отъ него и главния гребень на Ст. Планина. Отъ моста нататкъ калъта ставаше още по дълбока, по мокра и по леплива. Вървишъ — залепила се калъ по 5 к. на всѣка обувка, риташъ съ крака напрѣдъ, отлепи се, пакъ се залепи слѣдъ 10 крачки и пакъ ритане напрѣдъ. Такъвъ вървѣжъ е най уморителенъ и неспоренъ, ала трѣбва да се върви — държавата нѣма пари за да направи шосета по тоя край. Тукъ тамъ край пътя бѣха оставени праздни каруци: тръгналъ нѣкой бѣднякъ по работа, каралъ, каралъ, коня зазапрѣлъ, отпрѣгне го, остави колата и гледа поне коня да спаси. На нашитѣ скопосни управници и управничета не трѣбва никакъвъ съдъ и наказание: заставете ги да пропѣтуватъ пѣшъ въ дъждовно врѣме отъ Месемврия до Бургасъ и само тогава, ама само тогава ще почувствуватъ частъ отъ тегло, което притиска нашия селенинъ и занаятчия зимъ по тия мѣста.

Край пътя срѣщнахъ двѣ овчарчета селенчета.

— Добръ день, момчета.

— Азъ не зная български, отговоря то по български.

— Та ти не си ли отъ Чимусъ.

„Оттамъ съмъ“, смѣнка то.

— А че ти ми говоришъ български, какъ така не знаешъ?

„Азъ съмъ грѣкъ“

— А! отъ Стара Планина, нали?

То наведе глава и се засмѣ.

Текна ми: въ едно кафене въ Месемврия повикахме да ни свири единъ гайдаръ — рѣдъкъ свирачъ съ медена — звучна гайда. Той свирѣше чисти български планински пѣсни, ала не знаеше нито дума български!

Такива сж нашитѣ крайморски елини!

Езикътъ, казватъ, създава народността.

Народность, вѣра, отечество — това е звено, което стѣга държавата; ала тия спирачки на стрѣмежъ къмъ общо братство и човѣчество, ставатъ необходими за насъ, щомъ не сме приготвени духовно за общо човѣчество. И ние ги крѣпимъ, макаръ и да виждаме тѣхнитѣ оглозгани ребра и да осѣщаме вонливия имъ лѣхъ.

По нататкъ пътя ставаше още по труденъ... Ето ме вече край сѣв. край на анхиалскитѣ солници. Тукъ бѣ общъ покой. Дори крилатитѣ кладенци дрѣмливи стърчаха съ свити крилѣ ¹⁾. Ужъ за полеко се запѣтихъ право къмъ западъ изъ поляни и синури на нивя, ала това бѣ по злѣ. Анхиало оставаше 5 — 6 км. на лѣво, като дълга ивица сгради. Бѣше обѣдъ. Деньтъ се промѣни: слънцето се забули въ мъглявина и едва личеше като свѣтлива точка. Започна да духа вѣтръ: врѣмето ще се промѣни. Далечъ на З. стърчатъ двѣ

¹⁾ Въ Анхиалскитѣ солници сж изкопани нѣколко метра дълбоки кладенци, отъ които водятъ солената вода да изпълнятъ прѣградитѣ. Водата се води съ двѣ бутала, втиснати въ желѣзни широки трѣби: буталата сж прикѣпени на ось на високо, а на тая ось сж направени сипци съ платно, както на вѣтритѣ воденици. Вѣтра върти сипцитѣ съ платната и буталата (едно слѣзва, другото се качва) извиватъ вода въ улеитѣ. Кога нѣма вѣтръ, горницата на кладенеца е приспособена да се върти отъ коня и пакъ кара буталата да дѣйствуватъ.

римски могили, а задъ тѣхъ въ дола е ханчето, дѣто бързахъ да стигна и да отпочина. Слѣдъ 8 часовъ убийственъ пѣтъ азъ бѣхъ вече въ ханчето, дѣто намѣрихъ топла собичка и сладко месемврийско винце.

Туристи, не идвайте, освѣнъ лѣтъ въ бездъждие, по тая покрайнина безъ сѣнка, безъ шосета, безъ вода, безъ удобни ханчета! Измамлива ненагледна покрайнина, мило кѣтче отъ общото отечество, ала занемарено отъ зализъ за забогатяване, за гешевти, за ежби отъ всички, които сж ездил тая кротка млѣчна кравичка — България ¹⁾

¹⁾ За историята и старинитѣ на Месемврия гледай Иречекъ „Кн. България т. II п Шкорпила“ (сборникъ на министер. на Нар. Просвѣщение).



Карнобатъ, 7 авг. 906.

Около 60 км. С.З. отъ Бургасъ, подъ единъ голъ каменливъ сѣртъ на Ст. Планина, е сложено едноврѣмешното село Карнобатъ, сега спрѣтнато и заможно градле. Споредъ послѣдното прѣброяване града има 7000 жители, отъ които $\frac{2}{3}$ сж българе, а другитѣ евреи, цигани и турци — всички живѣятъ размѣсено. Току речи въ всички градове въ Европ. Турция еврейтѣ сж гледали да се заселятъ на най удобнитѣ за живѣяне мѣста и то въ такива центрове, които стоятъ високо по своята земледѣлческа култура. Така е било въ Сливенъ, въ Ямболъ, въ Шуменъ, въ Карнобатъ и др. градове. Града и околията сж изключително земледѣлчески и скотовѣдски. $\frac{8}{10}$ отъ жителитѣ сѣятъ храни и и отглеждатъ овце, а другитѣ сж отчасти занаятчии (дребни) отчасти търговци на храни. Града е и стоварище на храни: тукъ има много хамбари, въ които врѣменно се трупа храната, докато се продаде наедно за износъ. Сѣе се изключително червенка, много малко царевица. Земята е тлѣсть черноземъ и се оре първобитно — модерни плугове изъ околията дори се броятъ на прѣсте. Дори не се тори; а пѣкъ гжсторуннитѣ сж бозева вълна овце пасатъ по свободната мера, по околнитѣ ливади и пожънати ниви.

Карнобатъ напомня по носия, по рѣстъ и изгледъ на жителитѣ, планински градецъ, ала

не тъй чистъ отъ разнородности като Трѣвна, Калоферъ и др. Жителитѣ се занимаватъ отчасти и съ лозарство, нъ дотолкова, колкото за свои нужди. Лозята сж прѣснати на три странъ: на Из. З. Югъ. И тѣ сж вече заразени отъ общия бичъ на лозята у насъ — филуксерата. Билото (сърта) което се издига надъ града, е голо, каменисто, прорито отъ пороиѣ, ала при все това, то дава вида на цѣлия градъ — изъ него навсѣкждѣ струятъ хладни източници. По това било, току по самия връхъ, още личи окопъ, правенъ въ турско врѣме за защита отъ кърджалийскитѣ орди. Тоя окопъ е билъ около 4 метра широкъ. Надъ самото градле това било образува долинка, дѣто е сложена една частъ отъ града, една махла, съ първобитни прости къщички, широки дворове, наречена Галата. Надъ нея лозя, а още по нагорѣ бистръ изворъ, подъ сѣнката на голѣми върби. Тукъ нѣкждѣ изъ пролома е имало и входъ за въ града, нареченъ Капуджикъ. Като се върви западно около частъ по тоя съртъ, има остатъци отъ стара крѣпостъ — Хисарлъкъ, Тукъ, казватъ, е била Крумова крѣпостъ, която пазяла пътя за прохода къмъ Ст. Планина — Прѣславъ. Тукъ напоследъкъ сж се мъчили да залѣсаватъ сърта по нѣкои мѣста, ала безуспѣшно. Такива безводни и каменливи мѣста се залѣсаватъ по лесно, ако се залѣсаватъ не по отдѣлно дръвче, а съ цѣли групи, издържливи на суша, дървеса. Изкопава се окопъ, широкъ единъ метръ и дълбокъ 60 — 80 см., насипва се въ него поне 10 — 20 сантиметра земя, която да се смѣси съ дребния каменъкъ и се засаждатъ гасто прѣзъ 40 — 50 см. малки дръвчета, които да образуватъ храстова горица. На 2 метра отъ тоя окопъ се изкопава други, успореденъ съ първия и т. н. По тоя начинъ слѣдъ врѣме ще се образува храстове горица, която сама ще се тори и ще си прави сѣнка. Тукъ по тоя съртъ, силно бие Сѣв Източния вѣтъръ, особно при Капуджи-

ка, та мъчно се прихващатъ голѣми дървеса. Изобщо, градеца е откритъ за всички вѣтрове и жителитѣ не сж се погрижили да направятъ нѣщо за защита отъ него; а би могло неосѣтно и полека лека да му се създаде пречка, като се залѣсjava околността. Ако паметта не ме лъже, въ Алжиръ, не помня въ коя околностъ, духатъ много силни вѣтрове. Единъ французинъ намѣрилъ тая околностъ удобна за овощна градина. Той насажда откъмъ страната, отдѣто духа вѣтъра, нѣколко реда дървеса нагъсто и създава условия, годни за овощарство. Същото нѣщо би могло да се създаде на Из. отъ града, за да се спрѣ върлуването на източнитѣ морски вѣтрове. Врѣме е да се съзнае вече и у насъ, че подобрѣнието на климата чрѣзъ залѣсjavaне влияе върху характера и живота на населението.

Привечеръ се качихъ на тоя съртъ да изгледамъ околността. Голотата му и каменякътъ навѣватъ въ душата мъка — вървишъ и нито цвѣтя, нито растение, нито дръвце: една пустиня издигната надъ едно плодородно поле. По него намѣрихъ само ниски червени карамфилчета, метличина и едно вѣчно зелено ниско храстово цвѣте, прилично на тръне, наречено отъ жителитѣ гърличово; то има малки цвѣтовце и се бере отъ жителитѣ, вари се и се дава на добитѣцитѣ да пиятъ водата му, за да ги прочисти. Отъ най източния връхъ се вижда Черно море — единъ късъ синевина. Подъ нозѣтѣ ти е града, пѣстра шарилка отъ къщи: тукъ тамъ стърчи нѣкое модерно здраво здание между група прости къщички, на страни пѣкъ групи сбрани, притиснати една до друга, покрити съ слама, изпъкватъ циганскитѣ къщи, като пятна върху покривка, а пѣкъ широкитѣ дворове, раззеленени отъ дървеса, правятъ града по привлекателенъ и приятенъ за окоето. Далечъ къмъ Сѣв. се простира гладко равно поле, елипсовидно, стѣгнато отъ Ст. Планина и нейни склоно-

ве на Из. и Западъ. По това поле, дълго десетина километра и широко 4 — 5 изпъкватъ станцията, горички, кошари, селца, лагера, движатъ се цѣли стада овце, жълтѣятъ се ожънати ниви и се сивѣе шосето Карнобатъ — Айтось, на страна отъ него една ивица — желѣзния пътъ. По политѣ пъкъ на планината сж проснати спрѣтнати селца, а още по на Сѣв. се чернѣе и сивѣе гърба на планината ту покритъ съ ниска горица, ту голъ, ту черъ отъ тъмнитѣ урви и долове. Леки продрани облачета се носѣха надъ него, отваряха тукъ тамъ прозорчета и бавно се носѣха къмъ изтокъ. Надъ самото било свѣтла ивица, прилична на снѣженъ поясъ — свѣтло небе оттаткъ планината, а още по къмъ З., покрита въ мрачина съ свитѣ гърбъ, стърчи Сливенската планина. На Изтокъ синя равнина — Черно Море дрѣме подъ върховетѣ на Странжа, покрита отъ мараня. Подъ краката ми мърдатъ дребнитѣ камъчета на сърта, тоя плешивъ връхъ, онеправданъ много жестоко отъ самата природа: тя не е хвърлила върху него нито едно любовно око: тѣй както слѣпата фортуна и мене, самотенъ скитникъ, не ме е погалила съ своитѣ бѣлоснѣжни рѣчици. Гърмотевицитѣ на злобата, на страститѣ, на неправдитѣ не можаха да покътнатъ моя духъ, не можаха да оплешивятъ моето чело, тѣй както буритѣ, вѣтърътъ и нуждата човѣшка оголиха плещитѣ на тоя, макаръ и не великанъ, нъ симпатиченъ връхъ. Обърнатъ съ лице къмъ Стара Планина, самотенъ на тоя съртъ, обгръщахъ съ жаденъ погледъ пѣстрата равнина. На по голѣми висини човѣшкия духъ като че се възвишава, като орелъ въ небесната синевина, недостигенъ отъ пълзливото и ядното въ живота

Въ градеца любителя на разнообразие има какво да види: къмъ горния край, край самата каменно часовна кула, сж схлупени до рѣчицата

Боклуджа,¹⁾ турски кафенета и гѣсти сѣнки; срѣщу тѣхъ е градската баня, а по-нагорѣ — болницата. Тукъ надъ нея, край една колибка, е обикновената разходка за гражданитѣ. Къмъ центъра на града, край малка площъ е едно основно училище, доста спрѣтнато съ посаденъ съ черници дворъ; по-надолу голѣмата църква, а къмъ шосето за гарата е просторната училищна градина — разсадникъ, захвърлена изоставена, при все че има вода, която тече въ нея. Тя е уредена отъ грижитѣ на единъ учителъ, когото за награда по-сетнѣ уволнили. Такава е участъта на всички у насъ, които се прѣдаватъ не на партийна развала, а на тихъ, ползотворенъ трудъ, носящъ храна за душата на младото поколѣние и поминъкъ за старото.

¹⁾ Боклуджа се образува отъ изворчета надъ Галата, въ раззеленени долинки.



Созополъ, 5 Януари 906.

Парахода „София“ тръгна отъ Бургасъ въ 7 часа сутрѣнъта. Хладничко бѣ: духаще източень вѣтъръ. Морето бѣ тихо, съ слаби срѣзки, небе мжтно, размѣсено съ облаци, макаръ че слънцето бѣ вече изгрѣло, когато бѣхме вече близу до Созополъ. Парахода спрѣ въ западното заливче, най-тихото, може би, кѣтче въ тая покрайнина: вълнитѣ обикновено идатъ отъ Изтокъ, а пѣкъ тоя заливъ е запазенъ отъ тѣхъ отъ островчето и сушата, на която е сложенъ града. Както въ всички пристанища, парахода спира далечъ въ морето, защото брѣговетѣ сѣ плитки. Нѣколко варки застанаха край параходчето и чакаха да слѣзатъ пѣтницитѣ, за да ги откаратъ на пристанището — направена отъ дървета и дѣски скаля. Слѣзохме, като платихме всѣкой до 50 стотинки за прѣнасяне. Налѣво отъ насъ стърчи града, тѣй сбранъ, тѣй притиснатъ, щото изглежда като че всички кѣщи сѣ слѣпени една до друга. Дѣсчената имъ направа напомня нѣщо вехто, старо, недружелюбно. На Западъ отъ него, като два голѣми бухнали хлѣба, потънали въ морето, се издигатъ двѣ островчета, раздѣлени пакъ отъ море. На по-голѣмия отъ тѣхъ е сложенъ фарътъ, бѣлъ, самотень, самичкъ великанъ всрѣдъ голата околностъ на острова. Той гледа откритотото море къмъ три страни: Варна, Батумъ, Цариградъ. Слѣдъ нѣколко минути излѣзохъ на Созополското пристанище, пълно съ всѣ-

какъвъ видъ лодки и мауни. Тукъ, въ тоя градъ, е главния докъ, дѣто се построява и поправа цѣлата дребна Черноморска флота. Разбира се, че особни специални заведения нѣма за това, — всичко се върши на открито небе.

Созополъ е интересень градъ по своето географ. и социално положение. Сложенъ е на скала, която се протака отъ Бакърлъкъ и се вдава близу километръ съ шийката наедно, която съединява сушата съ тоя оригиналенъ полуостровъ: прѣдстави си една плѣтка 500 м дълга, 100 широка 10—15 метра висока, сложена съ широкото въ морето — това е Созополския полуостровъ. Личи си, че тоя обграденъ съ сиви жбести скали полуостровъ, е билъ нѣкога островъ, та морето полека лека съ вѣкове е изхвърляло пѣсъкъ между острова и сушата и го свързало съ една пѣсъклива шийка повече отъ 150 метра. На тая шийка сѣ построени нѣкои здания, Българ. църква, по на Югъ кладенци, а надъ тѣхъ по високия рѣтъ — стърчатъ като висящи въ въздуха, вѣтърни воденици. Тая шийка е по-ниска отъ мѣстото дѣто е сложенъ града. Входътъ въ града е само прѣзъ тая шийка. Че тя е била много тѣсна при основаване на града, показватъ крѣпостнитѣ градива отъ страни шийката. Отвѣкждѣ другдѣ Созополъ е естествено укрѣпенъ: грозни ядностърчащи скали, малко достѣпни, не даватъ на неприятелски корабъ да доближи. Градеца е тѣй сгъстенъ, щото изъ тѣснитѣ му улички едва ли могатъ влѣзе на всѣкждѣ кола. Улицитѣ сѣ криви и, понеже плешката е съ не равна поврѣхнина, сѣ слабо наведени. Каменна постилка, тротоаръ — това сѣ работни неизвѣстни тукъ — само една улличка, ужъ главна, е постлана донѣкждѣ съ камъне. Кѣщитѣ сѣ дѣсчени, сѣщи типъ като край морето, ала вехти, изпорутени, небрежно сглобени и, понеже нѣматъ дворове, цѣли сѣ обкачени съ ризи, гащи, чорапи и др. покѣщнини, когато женитѣ ператъ, а пѣкъ

всѣкой день ператъ. Гледашъ: къща голѣма, построена, а всичко има една или двѣ стайчки, дѣто сѣ се сгушили стопанитѣ — другото — праздно покрито въздушно пространство. Има, разбира се, отъ по-ново врѣме нѣкои спрѣтнати къщици: Българското училище, грѣцкото, единъ новъ хотелъ и още нѣкои богатски къщици. Азъ обиколихъ всичкитѣ улици, надлъжъ и напрѣко, цѣлия брѣгъ: имаше мѣсто, улочки, дѣто не можеше да се мине отъ воня, а пѣкъ бѣше ужъ посрѣдъ зима: 1—2 гр. студъ само!

Най-мръсенъ градъ по тая покрайнина е Созополъ, при все че, споредъ географичното си положение, той има най-хубавъ морски въздухъ: по Юго Изт. е отъ всички други градове и при това сложенъ при политѣ на Бакърлъка — планински гребенъ, покритъ съ букова гора. Тѣй като града е сложенъ на чиста гранитна скала, жителитѣ не могатъ да си изкопаятъ нуждници: третитѣ си изпълняватъ по пята край къщитѣ, или пѣкъ чрѣзъ спусната отъ къщата трѣба, нечистотитѣ се хвърлятъ на улицата: смѣтъ, помия и много други още хубости — всичко това е на улицата; можешъ ли да си изкопаятъ нуждникъ, ти се смѣташъ въ града за състоятеленъ човѣкъ, понеже единъ нуждникъ струва повече отъ една къща. Край града пѣкъ надъ скалитѣ хвъргатъ тора отъ добитѣцитѣ. Общината би сторила голѣма услуга на населението, ако построеше надъ морето около града общественни нуждници на нѣколко мѣста за мъже и жени и разпорѣдише да се хвърля торътъ отъ добитѣцитѣ въ самото море. Лѣтъ града е непристѣпенъ: всичкитѣ улици, къщи, дворчета сѣ отрупани съ чирози — сушатъ ги. Прѣдстави си, какъвъ поетиченъ ароматъ: нуждници, конски торъ и чирози!

Поминѣка на жителитѣ е изключително отъ либоловство и лозарство. Рибата ловятъ съ мрѣжи и въ талаянитѣ, които тукъ сѣ край морето на Зап.

отъ града. Бѣдното население работи въ талаянитѣ, копае лозята си, носи дърва отъ гората, яде оскѣдна храна: риба, миди, раци и се прѣдава, разбира се, на пиянство и веселба, особно новия младежки свѣтъ. Казвахъ ми, че изобщо гъркинитѣ не били добри къщовници и затова мъжетѣ по-малко обичали къщата си; и наистина, да живѣешъ обграденъ съ вода и да потъвашъ въ нечистота, това значи да обичашъ мръсотата. При това въ Созополъ има единъ твърдѣ изроденъ мъжски типъ, сухи съ хлѣтнаши очи, старци прѣди врѣме, физически и умствено неджгави лица, поне 3—5%, които печално влачатъ своя животъ. Така поне ми казваха. Женския типъ съ малки изключения, не е тѣй правиленъ, макаръ че хвалятъ хубостта на Созополчанки. Както Месемврия е прочута по своята илария, така и Созополъ е прочутъ по своитѣ скумрии, разни миди; послѣднитѣ сѣ дребнички, живущи на пѣсъкъ и скали и сѣ покрити съ мѣхъ¹⁾.

Прѣзъ деня отидохъ да се наскачамъ на скалитѣ на Източния жгълъ на плешката. Тукъ всѣкога ще видишъ простнати дрѣхи да съхнатъ и групи *Lagus* и накацали върху скалитѣ съ погледи

¹⁾ Въ крайморекитѣ градове жителитѣ, особно бѣдинитѣ, се хранятъ най-много съ това, което имъ дава морето: та затова тѣ сѣ и създали особна кухня за тѣхъ. Напр. мидитѣ се очистватъ, измиватъ се и цѣли се турятъ да вратъ безъ вода, туря се дървено масло, нарѣзанъ лимонъ, счукана глава чесанъ и се закриватъ. Отъ скумрията праватъ друго едене: зематъ само месото. Въ една стъклѣчка счукватъ глава чесанъ, счукватъ и месото, турятъ достатѣчно дървено масло, орѣхи и лимонъ. Карагѣози — дунавската скумрия — се яде прѣдена печена или солена до нова ловитба; ала, споредъ мене, най-вкусна и ароматична е Месемврийската плария. Турена да кипне, разбира се очистена, въ дървено масло, тя е едно прѣкрасно едене. Стриди, приащипи на миди, наливатъ се по свалитѣ, отдѣто ги стържатъ съ особни, като торбѣчка мрѣжи съ остро желязо, прилично на стѣргачка. Това е най-еклюото и най-рѣдко едене — аристократично — ядатъ се прѣдени съ сокъ отъ лимонъ.

впити въ морската повърхнина. Това е чудновата птица, която често дохожда и по нашитѣ дунавски блата, ала тамъ не проявява тая оригиналностъ и капризъ като край морето, нейното нераздѣлно огнище: ту плава спокойно по водата, като се обръща на разни страни, ту седи спокойно, няма върху скала или върху покривитѣ на зданията, ту спи надъ вълнитѣ, като керкенець въ въздуха съ пълно обтѣгнати крилѣ, дори при най-силенъ вѣтръ, ту стрѣмливо съ грация прави зигзаги съ опънати крилѣ, спуща се надъ вълната, клъвне и „хоп“ на друга страна, ту плаче надъ кжжитѣ на града като нѣкое пеленаче или лае и квичи като кученце върху покривитѣ на зданията, дѣто не си прави гнѣздо, а снася яйцата въ гжнкитѣ на покрива.

Цѣлия день се разтакахъ изъ града и ми дотѣгна: нѣма нито старини освѣнѣ схлупени мѣнички прилични на каменни курници, параклиси, нито можеше да се отиде при островитѣ, защото задуха западенъ вѣтръ и морето отъ тая страна бѣ развълнувано; източния заливъ, *Черния заливъ*, който никога не мирува, днесъ спѣше. Искаше ми се да се върна въ Бургасъ, ала съ лодка или мауна бѣ невъзможно: парахода заминава оттукъ въ Четвъртъкъ за Варна и се връща Вторникъ, лодка или мауна не можеше да отиде, едно, че нѣмаше попжтенъ вѣтръ и друго, че водата не бѣ още кръстена; на 5 Ян. слѣдъ водокръстъ моряцитѣ ходятъ безъ страхъ по морето. Така щото бѣхъ принуденъ да остана до вечерята въ града. Въ таква градовце скоро домжчява: храна не може да се намѣри, па и приятели нѣма. Намѣрихъ една гостилничка, ала и въ нея мръсотата, като навсѣкждѣ; отвънъ града имаше дѣ да се отиде, ала зимното слънце, макаръ и слабо, тука разтопява замръзената калъ и послѣдната тежко се лепи. На Югъ отъ града около 4 км. е мѣстността „Кавацитъ“, дѣто е и извора, отъ който Созополци пиятъ вода — дори тамъ не отидохъ, оставихъ за

по-добро врѣме. Рѣшихъ на утрето рано, доклѣ е замръзено, да трѣгна нощъ за Бургасъ пѣша, защото пжтъ за кола нѣма, а пкъкъ коне по това врѣме не се намѣрваха. Вечерята спяхъ въ единъ хотелъ въ легло, въ каквото рѣдко съмъ спалъ: азъ по-обичамъ купата съ сѣно или слама, или зелената моравата, ала тука нѣмаше, що да се стори. Сутренята ме разбуди щракането на „Кулуна“ та — щракало, направено отъ двѣ дъски, прилепени отъ двѣтѣ страни на едно дръвце, такова щракало правяхме отъ стѣблата на царевицитѣ, кога бѣхме дѣца. Тукъ е обичай, щото на тоя день прѣди камбаната разбуджатъ гражданитѣ съ тая „Кулуна“. Станахъ, облѣкохъ се набързо, разбудихъ единъ нашъ Свищовлия другаръ, съ когото спяхме въ стаята, взехме си малко хлѣбъ и, когато човѣцитѣ отиваха въ църква, ние излѣзвахме отвънъ града въ тъмницата — искахме да ни сварислънцето, когато сме вънъ отъ опасностъ — калъта.

Ние поехме по склона подъ воденицитѣ нагорѣ къмъ Югъ надъ морето по каменливъ неравенъ пжтъ, твърдѣ неудобенъ за кола. Слѣдъ малко измежду драки се спущаме край морето, ала скоро бѣхме принудени да ударимъ къмъ Югъ, защото прѣдъ насъ имаше изкопанъ каналъ, чрѣзъ който влиза морска вода въ едно блатце подъ Бакърлъка. Отъ това блатце добиватъ соль. Минахме по едно мостче. Развидѣлява се вече. Прѣдъ насъ една разнебитена сграда — стоварището на „кюмюрджи скеля“. Тука носятъ отъ планината приготвения дървенъ вжгленъ и го изнасятъ за навънъ или внасятъ отъ Турция такъвъ, когато тукъ е скжпъ. Тая скеля е въ самия пжтъ на дьното на залива. Далечъ на Зап. брѣга се вдава въ морето — по брѣжния гърбъ едва личатъ воденицитѣ на селото Св. Никола. Оттукъ къмъ Западъ ние вървѣхме по замръзналата пѣсѣчна равнина ту по голи мѣста, ту измежду драки и раз-

лени локви, ту често бивахме принудени да вървим край морето по цѣли пластове раковинни чорупки. Слѣдъ часъ и повече се подадоха лозята и крайнитѣ къщи отъ селото. При всичко че ми се искаше да видя селото, не се отбихме, защото бързахме да отпиемъ това мѣсто, прочуто въ околността по дълбоката си леплива калъ. Селото е чисто българско, сложено на наведена малко равнина къмъ морето. Цѣлата му околностъ е клисавъ черноземъ, така щото есенъ и зимъ жителитѣ си ходятъ изъ селото на кокили — иначе не може да се изгази. То е едно състоятелно село отъ 300 къщи, чисти българи, които твърдѣ добрѣ обработватъ нивитѣ си. Сѣятъ много овесъ. Тукъ отглеждаатъ и вкусни черни свини, не много голѣми, нъ съ твърдѣ сладко месо. Разказваше ми единъ, че въ селото имали нѣкои твърдѣ странни обичаи: когато ще завеждатъ младоженеца при булката, двама души, види се, кумѣтъ и други нѣкой роднина, вързвали рждѣтъ на момъка и вързанъ, като хайгъръ, го завеждали при момата въпреки неговия опитъ да бѣга и се втурва напрѣдъ. Това е символизация: каква дѣвствена непоковарена сила блика у планинския момъкъ и съ каква буйна страсть се стрѣми къмъ своята бждна другарка. Модерния ергень нѣма нужда да се вързва и да се спира: него трѣбва да го водишь насила и то подъ ржка. Ние се спустнахме изъ пжтя надолу нѣщо $\frac{1}{2}$ килом. край брѣга на морето. По тая страна сж вече разложени таянитѣ, въ които есенъ ловятъ скумрията, а пролѣтъ — чирозитѣ. Прѣдъ насъ джбовъ хръсталакъ съ засъхнала по него шума, налѣво непрѣкъснатитѣ вериги на Страджата, а на Сѣв. синьо море, всрѣдъ него стърчатъ зданията на мѣнастиря Св. Анастасия, сложени на скалистъ островъ, а по-нататкъ на другия брѣтъ се бѣдѣ Бургасъ. Ние се задълбочихме изъ джбовата горица къмъ Югъ, качихме единъ хълмъ, спустнахме се въ една хубава заградена съ горички долина,

прѣгазихме една замръзнала рѣчица, въ която застоялата вода образувала дълбокъ каналъ затрупанъ съ дърволякъ и задъ едно връхче се отзовахме срѣщу Ченгене скеля — дълбокъ заливъ, който се вдава много навжтрѣ въ планината, съвсѣмъ тихъ, когато морето е развълнувано, ала твърдѣ плиткъ. Равнището край брѣга е раздѣлено на двѣ равнини отъ единъ склонъ, който отива къмъ морето. Тукъ има хубавъ изворъ съ вкусна планинска вода. Прѣминахме склона и се отзовахме пакъ на Ченгене скеля, на западния край дѣто минахме залива по единъ дългъ дървенъ мостъ. Отъ планината се спуща малка рѣчица и разлѣната ѝ вода образува блатца. На Югъ подъ планината се разтилатъ долинки. Западния брѣгъ се вдава нѣколко километра навжтрѣ въ морето, източния е по-късъ, ала островтъ Св. Анастасия, прѣчупва вълнитѣ, които идатъ отъ Изтокъ, та по тоя начинъ залива току речи всѣкога е дрѣмливъ. Край брѣга плаваха много диви патици, водни кокошки, Лагуши и мурци — най-пъргавото и неспокойно морско птиче. Гурне се, водата образува едно правилно кржгче отъ редъ вълници, слѣдъ минута изкочи нѣкъждѣ неочаквано на друга страна, пакъ се гурне или плава само съ вирната глава надъ водата. Тука вече слънцето ни огрѣ добрѣ: часътъ бѣше 11 прѣди обѣдъ. Оставаше ни до Пода единъ часъ пжтъ изъ горица, ала добрѣ разкалянъ пжтъ. Въ врѣме на окупацията (1877) тукъ руситѣ построявали шосе, нахвърлянъ камениякъ, за да могатъ да прѣкаратъ топоветѣ, иначе да се мине е немислимо. Видѣхъ пукнатини на затънали до 50 см. колелета въ тиня, кога колата е натоварена съ дърва, а пъкъ тукашнитѣ коля, коля ли сж? Широки като вагонъ 1.60 м. при осьта. Пжтя е приятенъ, малко по равно, малко нагорѣ и надолу, ала калъта бъркаше, та трудно се влѣчахме къмъ Пода. Слѣдъ часъ уморителенъ пжтъ блѣсна прѣдъ насъ блатцето задъ Пода и гребеня,

задъ който е желѣзния мостъ, правенъ сега нас-
коро да съединява селата отвѣдъ морето съ Стран-
жа. Споредъ Шкорпила тукъ е била старата рим-
ска станция Podigo — Порось. Дори има остатъкъ
отъ стара кула.

Отъ тука до града се минава все край море-
то по пѣська. Тукъ то е най-немирно и рѣдко се
случва день да не блѣска вълнитѣ и да не пѣшка:
така отъ вѣкове стѣнятъ народитѣ, раздвигватъ
се, спущатъ се като вълнитѣ на морето, блѣска-
тъ се въ брѣговетѣ на суевѣрието и тиранията и у-
маломощни, като пѣнести вълни, изпущатъ пос-
лѣденъ уморителенъ стонъ, за да се нахвърлятъ
отново съ по-събрана сила, докато подринатъ скал-
нитѣ основи на мракобѣсието и неправдата.

И на дали ще има скала, която да издържи
довѣкъ тѣхния напоръ!



ПРИЛОЖЕНИЕ:

Въ българския далеченъ Изтокъ: Харманлий, Любимецъ.

Харманлий, 23 Дек. 1908.

Качихъ се въ 7 ч. сутр. за да посѣтя наши-
тѣ югоизточни покрайнини. За мене това съставяше
особенъ интересъ, защото по тия само покрайнини
не бѣхъ скитосвалъ. Макаръ и зима, врѣмето бѣ
меко, дъждовно, такова, каквото току речи бива
всѣкога по тия кжтове, запазени отъ Сѣв. Изт.
студени вѣтрове. Желѣзнитѣ кола се движатъ бав-
но съ трѣськъ, скърцане и шумъ. Минаваме редъ
плодородни полета, по които едва наболи есенни
посѣви. Тѣ бѣха сѣяни кжсно, защото това лѣто
бѣ особно сухо. Станция слѣдъ станция, стигаме
Търново-Сейменъ, дѣто слѣзохъ, за да чакамъ
трена за къмъ Одринъ.

Двѣтѣ села сж разпрѣснати по двата брѣга
на Марица: Търново на дѣсния, а Сейменъ по
голия ридъ, надъ Марица — на лѣвия брѣгъ. От-
тука, отъ това мѣсто, долината на Марица, при-
тисната между склонове отъ Родопа и Сакаръ пла-

вина, е по-разложена, по-гориста и по-приятна за окоето. Тукъ по нейното течение, отъ двѣтъ страни сж засадени черничесви градини, между които тя лѣниво се влѣче, като образува редъ малки островчета и групи върбови горички.

По една случайностъ намѣрихъ кола и се запатихъ за Харманлий по шосето, около 12 км. Тоя пъть минава прѣзъ селото Търново, издига се на най-високото му било и сетнѣ се спуща право надолу въ една долина, въ която е разположенъ градеца Харманлий. Това мѣсто се нарича Азмака. Отъ висинето на това ниско връхче, прошарено съ рѣдка дъбова горица, може да се огледа цѣлата долина, съ прошарени парцали снѣгъ и самата Марица, свита подъ склона на Сакаръ, потънала въ върбова гора. Наближаваше вече да се стъмни. Лекъ мъгла се носеше надъ долината и покрива градлето Харманлий, което едва блѣщукаше свито, подъ склонъ отъ Родопа.

Градътъ е новъ. Разположенъ е подъ склонове на Родопа на наведена къмъ Марица (Сѣверъ) площъ ту равна, ту хълмиста. Околнитѣ склонове на планината образуватъ една окръжностъ отъ висини на Родопа и Сакара, нѣщо като харманъ. Тия висини на Югъ отъ града сж гористи и по тѣхнитѣ склонове сж и лозята. Далечъ на Сѣверъ се чернѣятъ надъ Марица послѣднитѣ ребра на Сакаръ, които стрѣмгльво се спущатъ на Изтокъ къмъ Одринъ. Прѣди 50 години Харманлий е било село съ не повече отъ сто къщи: 70 турски и 30 български. То е било срѣдище на пътя, който е водѣлъ отъ Цариградъ — Виена. Стари люде помнятъ тогавашното село и миџаването на френски войски прѣзъ него. Дори разказватъ, че българитѣ тогава не смѣяли да си заколятъ прасе, а го колѣли далечъ отъ селото. Слѣдъ Севастополското морабе — свободно колѣли въ селото свине. Търговията съ гаски по него врѣме е била твърдѣ много развита: събирали сж хиляди отъ окол-

нитѣ села (въ Харманлий е имало извънредно много) и сж ги подкарвали за Цариградъ по течението на Марица. Слѣдъ освобождението града започна да голѣмѣе и сега е повече отъ 1200 къщи, ала селския отпечатъкъ е още запазенъ: то е нѣщо смѣсь отъ село и градъ и цѣ къщи, и по дворове, и по носия: покрай тѣснитѣ панталони, модерни яки и връски, боа, капели, шапо снове и гражданина. Обуть съ потури, елече и калпакъ — смѣща тетевенска носия, а женитѣ съ сукманъ съ рѣкави или безъ, съ кърпа на глава. По-голѣмата част отъ населението живѣе още патриархално: нравитѣ, отношенията сж чисти, развалата още не е проникнала въ сѣмейното огнище. Това е едно трудолюбиво гостоприемно население, което, благодарение на климата и почвата, живѣе, ако не охолно, то поне сито. Харманлий е модернизирано само въ партизанството: ежби, гонения, заканвания, интриги.

Любителя на природата, туриста, велосипедиста ще намѣри наслада въ тая покрайнина, особно лѣтъ, а пѣкъ ловеца — рѣдъкъ дивечъ сърни и киклици.

Градътъ има доста старини, които сж вече срутени или полусрутени, остатъци отъ миналото любимо градиво на турцитѣ. На рѣката Олу-дере, която извира изъ централнитѣ Родопи, минава прѣзъ страхотнитѣ планински склонове на Хоулъ и подъ Севри Тепе, е построенъ своденъ камененъ мостъ по-старъ отъ 300 години, още якъ и красивъ, съ голѣма плоча турски надписъ. На долния край на града личатъ основитѣ и частъ отъ зидътъ на прочутия ханъ. Тоя ханъ е ималъ каменна заграда съ желѣзни порти, голѣмъ дворъ, а самото здание е било извѣтрѣ разпрѣдѣлено на оджаци, въ срѣдата съ голѣмо покрито съ крушумъ кубе. Въ него сж ношували войски и панаиржинитѣ. Казватъ, че вѣтрѣ е могло да се настанятъ нѣколко хиляди души. Отъ тоя ханъ сж задигнати грамад-

ни камъни и съ тѣхъ сѣ построени нѣколко здания : училището, полиц. домъ и др. Надъ него печално стърчи полусрутената джамия, твърдѣ забѣлѣжителна по направа сграда, съ заграденъ просторенъ дворъ, отрупанъ въ овощни дървеса.

Банята е също стара сграда, схлупена между джамията и хана. Тукъ наоколо още дръмъят скромни къщици, останали отъ това епохално минало. Отвѣдъ моста сѣ проснати кавалерийскитѣ казарми, а срѣщу тѣхъ на високо, оцѣдно мѣсто — окол. болница, около която, благодарение на сегашния лѣкар, любящъ природата, сѣ засадени черничеви дръвчета — цѣла гора и е направенъ отъ тѣхъ и живъ плетъ. Слѣдъ врѣме тя ще потъва въ зеленина, защото само обичта къмъ природата, къмъ хладовината, къмъ цвѣтята може да създаде паркове и градини. Въ града сѣществува отъ двадесетъ години и читалище, което се помѣщава въ масивното собствено здание на общината. Напрѣдничавото и стройно музикално д-во „Славейче“ дава често концерти и внася малко жизнерадостностъ въ това забравено кѣтче, дѣто нѣма нито военна музика, нито градски салонъ. Въ града има 12 души учители, отъ които 6 сѣ въ трикласното училище, построено надъ рѣката. Въ двора на училището сѣ започнали вече и малка училищна градинка, а салона на училището се приспособява за прѣдставления и вечеринки.

Щѣхъ да забравя, още една съврѣменна печална забѣлѣжителностъ : на Западъ отъ града, дѣто е улицата за воденичния бентъ, който зимѣ замръзва и служи за плъзгане съ кѣнки, току надъ рѣката, въ безлюдно мѣсто, покрито съ смѣтъ, стърчи една четвъртита сграда камъне и върху тѣхъ нѣщо като обелискъ — камѣкъ — споменъ отъ освобождението. И наоколо е тѣй мръсно, тѣй пусто, тѣй печално отрупувано съ смѣтъ — подигравка съ една емблема на това велико историческо събитие — сломяване на робството —

щото и най-яростния русофобъ ще се погнуси. Не се намѣри поне единъ охоленъ човѣкъ да засади около паметника нѣколко дървеса, ако това не е работа на кмета! Срамъ!

Града страда за вода. Има току само една чешма близу до моста. Населението пие кладенчова вода; която слѣдъ врѣме, възможно е, да се заразява, защото гробищата сѣ на най-високата частъ надъ града, на единъ връхъ, покритъ съ джбова гора, тѣй поетиченъ, тѣй просторенъ, като никой другъ близъкъ връхъ! Старитѣ жители сѣ искали да дадатъ на своитѣ умрѣли любимци най-спокойното, най-дѣвствено мѣсто. Също на такова поетично мѣсто сѣ и трѣвненскитѣ гробища.

Сега града се простира вече къмъ Изтокъ, край шосето, дѣто се тури основа на градска градина, пѣтя къмъ станцията, която е около 2 км. отъ града.

Харманлий е старъ културенъ центръ. За въ бждаще той ще бѣде едничката околностъ, дѣто бубарството ще напрѣдне и ще създаде поминѣкъ и богатство на населението. Долния край на града, току до Марица е покритъ съ черничевы градини. Наброяватъ близу 800 хиляди дръвчета. Благодарение на тлъстия не клисавъ черноземъ, на мекия климатъ (зимѣ студътъ не достига повече, въ най-тежкитѣ зими, отъ 8—10 Целзия) черницата вирѣе прѣкрасно и се използува добрѣ. Една негода има тая долина : когато пролѣтъта е джждовна и подъ влиянието на Марицинитѣ води, дръвчетата често се оманяватъ и реколтата на пашкула е по-малка. Тукъ сѣятъ още отъ незапомнени врѣмена памукъ, прѣкарватъ го прѣзъ чекрѣкъ (маганъ), за да се очистятъ сѣмкитѣ, разбиватъ го съ лжкъ и прѣдатъ отъ него ризи. Сѣе се доста много тютюнь и сусамъ. Овощнитѣ дървеса растатъ буйно, ала не раждатъ, защото пролѣтъта е много ранна : началото на Марта дръвчетата цвѣтятъ и се изресяватъ. Лозата вирѣе добрѣ и доби-

ватъ отъ нея сладко винце. Едно старче ми разказваше, че още отъ прѣди сто години край Марица се заселили 15 кѣщи, селце, наречено Кармарци. Въ едно наводнение тѣ се прѣнесли на Югъ отъ Харманлий въ планината, а оттамъ на това мѣсто, дѣто е сегашния градъ. Нѣма никакво прѣдание за името на града да е произлѣзло отъ харманъ, защото нийдѣ е нѣмало такъвъ общъ. Възможно е, първитѣ селяци отъ Кармарци (край Марица, краймар(и)ци, Кармарци, Харманци, Харманлий) да сж дали името си на първото заселище.



Любимецъ, 27 Дек. 1908.

Въ 5 часа вечеръ потеглихъ съ хамалския тренъ за Любимецъ, далечъ отъ Харманлий не повече отъ 18 км.

Желѣзния пѣтъ минава по дѣсния брѣгъ на Марица, като прѣсича ниски хълмове. Тукъ Марица се провира, като крадецъ подъ слабо гориститѣ ребра на Сакаръ Планина. Печално и лѣниво се въртятъ колелетата на малки дрипави воденички. Нито една птичка по нейнитѣ води: тукъ тамъ кичести върби хвърлятъ раздрани сѣнки въ плиткитѣ ѝ вировете. Стигаме Любимецъ — станцията е около 1 1/2 километръ далечъ отъ селото.

Селото (около 800 кѣщи) е разположено на равнина край дѣсния брѣгъ на Марица. По-прѣди то се е наричало Хебибчево, старо турско име, или арабско, което значи *любось*. Срѣщу селото въ Марица има островчета, върбовъ гжсталакъ, тлъсти сѣнки, дѣто сж построявали чардачета и сж се веселили. Беоветѣ отъ Одринъ и Мустафа-Паша (Свилентъ) сж прѣкарвали тука лѣтнитѣ дни подъ звуковетѣ на даарета и дарабуки въ обятията на своигѣ чернооки харемкини. Тукъ тѣ, полупинени отъ върлата ракия и похоть, сж се излѣжавали и не сж мислили за нищо друго, освѣнъ за наслада отъ тоя кратковрѣмененъ жавотъ. Сега всичко улетѣ: Марица отнесе въ вѣчността тайнитѣ на това свѣрталище, на това самодивско хоро.

Прѣзъ срѣдъ селото минава шосето, стария вѣковенъ пѣтъ, отъ Цариградъ за София, едничката артерия, която въ миналитѣ вѣкове съединяваше Истока съ Западъ съ цѣли кервани пустинни кораби — камилитѣ. Тукашния селенинъ малко се различава отъ околнитѣ около Харманлий селени, само че мнозина отъ тѣхъ носятъ гжжви на глава. Почвата е хубавъ черноземъ; главния поминѣкъ е бубарството — тука черничевитѣ градини сж повече, отколкото около Харманлий, тѣ сж главно между селото и рѣката. Другата свободна земя се сѣе съ червенка, сусамъ, памукъ. И тукъ черницата е изложена на сжщитѣ болести — маната. Дори пролѣтъ падатъ мъгли, така што и овощарството не вирѣе. Цѣлото село пие вода отъ Марица, кладенчовата вода е горчива и не служи дори за пране. Подпочвената е близка, та и черницитѣ сж засадени на влажна земя. Тукашнитѣ дворове, сжщо както въ Харманлий и въ Бургаско сж заградени съ драка, която пълни по всички тия мѣста цѣли пространства. Само край шосето се издигатъ нѣколко хубави модерни здания — кръчми и гостилници. Ала по тия мѣста не ще видишъ празенъ дворъ като по насъ: всѣкой дворъ е черничева градина.

Отъ Любимецъ до границата има около 7 километра. Отъ единъ ближенъ хълмъ се вижда Свиленъ и цѣлата покрайнина до хоризонта — земя благодатна, народъ търпѣливъ и работенъ, който едва поема дѣхъ отъ тежестта на своеволіята и неправдитѣ на дивия азиятецъ.

На другата сутренъ отидохъ рано на станцията, защото тренътъ минава къмъ Пловдивъ въ 7 часа. Оттукъ отъ едно хълмче можахъ да се наситя на една чудна пролѣтна картина: на Югъ Рѣдопския гребенъ, който се протака отъ Харманлий, се отдалечава отъ равнината и съ безбройни разнообразни могилки и гърбици се губи далечъ къмъ Изтокъ. Насрѣща, надъ Марица, други гърбъ отъ Сакаръ се отклонява и той къмъ С. Из-

токъ, така што двѣтѣ гърбици затварятъ полето, като разтворена маша, на която краищата се губятъ въ маранята; между тѣхъ започва да се червенѣе небосвода, отрупанъ съ пепеляви и продълговати черни облаци съ разнообразни форми. Отъ минута на минута червенината се усилва, облацитѣ се разреждатъ и между двѣтѣ вериги се подава огненно око, тѣй чисто, тѣй жизнерадостно, като че се кѣпи още въ самата мараня. А на гърдитѣ е тѣй леко, тѣй приятно се диша, тѣй ненагледно се унасяшъ и забравяшъ Това бѣ една чисто нашенска пролѣтна утриня. Слѣдъ малко лжчитѣ започватъ да играятъ по тънкия като ципа ледецъ на замръзналитѣ барички. Тая ципа рухва и брилянти капчици свѣтятъ по омекналата земя. Такава е и силата на идейнитѣ лжи: неосѣтно, съ нѣжна усмивка, като на слънцето рушатъ замръзенитѣ отъ заблуда и традиции умове и души и подтикватъ човѣчеството къмъ по-свѣтла по-честита, по-малко сегашно-човѣшка бѣднина.

Слѣдъ нѣколко часа азъ пътувахъ вече край Срѣдня Гора за Бургасъ, задъ която Стара Планина сериозно си подаваше прѣзъ пролукитѣ и бѣлия снѣженъ калпакъ.

5. I 908.

